



“COMPARATIVO DE LAS ESTRATEGIAS CONTABLES Y FINANCIERAS DE LAS
PYMES ESTATALES DE AGUASCALIENTES, COAHUILA, DURANGO, HIDALGO Y
SAN LUÍS POTOSÍ”

AUTORES:

Mtra. Margarita González Cano

Mtro. José Antonio Hernández González

Mtra. Martha Jiménez Alvarado

L.C. Rolando Parra Escorza

UNIVERSIDAD AUTÓNOMA DEL ESTADO DE HIDALGO

Carretera Pachuca – Tulancingo km. 2.5

Ciudad Universitaria,

Mineral de la Reforma, Hgo.

Tel. (01 771) 7 17 20 00 ext. 6208

Correo electrónico: mjimenez@uaeh.reduaeh.mx

MESA PYMES. Estrategias empresariales

RESUMEN:

Se realiza una propuesta de los puntos a comparar de la variable: Aspectos contables y financieros y de los puntos a excluir de la comparación, en el proyecto “Análisis comparativo de los factores competitivos de las PYMES del Observatorio PYMES”, utilizando los resultados obtenidos por los investigadores de los estados de Aguascalientes, Coahuila, Durango, Hidalgo y San Luís Potosí.

INTRODUCCIÓN:

El Consorcio de Universidades Mexicanas (CUMEX) desde el año 2006 ha conformado diferentes cátedras nacionales. Una de ellas, es la Cátedra en Contaduría y Administración “Agustín Reyes Ponce”.

Dentro de la Tercera Cátedra Nacional llevada a cabo en la Universidad Autónoma de San Luís Potosí, se definió el inicio del proyecto: “Análisis comparativo de los factores competitivos de las PYMES del Observatorio PYMES”, bajo la dirección de la Universidad Autónoma de Aguascalientes. La presente ponencia forma parte de una propuesta metodológica en la que se muestran los resultados encontrados en el trabajo previo denominado “Análisis Estratégico para el desarrollo de la micro, pequeña y mediana empresa.”

El análisis que se presenta se llevó a cabo en los factores competitivos referentes a los aspectos contables y financieros entre los cuáles se incluyeron el grado de utilización de las técnicas contables, los períodos de cobro y pago, las utilidades netas sobre ventas y fuentes de financiamiento.

Cabe resaltar que este estudio se realizó siguiendo la misma metodología en todas las entidades participativas. Sin embargo, en el desarrollo del estudio, la forma de agrupar

los datos, fue por sector de la actividad económica al cual pertenece la Pyme. Desafortunadamente, la clasificación no es la misma en todos los estados, lo que dificulta el ejercicio de comparación de los resultados, propiciando esto, realizar solamente el análisis de aquellos sectores coincidentes en la mayoría de entidades.

ANTECEDENTES

Durante el desarrollo de las primeras sesiones de la Cátedra Agustín Reyes Ponce, se identificó que una de las características comunes de los investigadores que asistían a las sesiones era su participación en el proyecto de “Análisis estratégico para el desarrollo de la Micro, pequeña y mediana empresa”, organizado por las universidades españolas de Cantabria, Murcia y Politécnica de Cartagena. Para junio del 2008, se contaba ya con los reportes técnicos finales de cada estado. Una de las propuestas realizadas de la primera sesión de la Tercera cátedra, fue realizar un comparativo de la información final del proyecto que se tenía de los cinco estados de la República presentes en la sesión. En ese momento, se asignaron los diferentes capítulos o áreas cubiertas por el estudio, correspondiéndole a los investigadores de Hidalgo los: aspectos contables y financieros.

Para la segunda sesión de la cátedra realizada en el mes de noviembre se presentaron los resultados del primer intento para realizar el comparativo, detectándose la imposibilidad de comparar todos los indicadores debido a la falta de uniformidad de algunas variables de los instrumentos utilizados, ya que no habían sido los mismos indicadores en todos los estados.

Con el objeto de aprovechar la información que es posible de comparar, se realiza la presente propuesta de trabajo.

MATERIALES Y MÉTODOS.

El trabajo que se presenta en esta ponencia es de tipo descriptivo, se agruparán los datos de cada uno de los factores estratégicos referentes a los aspectos contables para poder comparar entre sí los resultados de los cinco estados participantes.

Para la realización del estudio se utilizarán los datos de los informes finales de cada una de las entidades participantes en el proyecto, los cuales se compartieron en el periodo transcurrido entre la primera y segunda sesión de la cátedra del 2008.

La propuesta se presenta a través del análisis de la información integrada en el capítulo 10 de todos los informes técnicos, el cual contempla datos acerca de:

- I. El grado de utilización de las técnicas contables.
- II. Los periodos de cobro y pago
- III. La utilidad neta sobre ventas
- IV. Las fuentes de financiamiento

De acuerdo con la información disponible de los cinco estados para los anteriores indicadores, se considera que estos pueden ser comparables por empresa, por días, por tamaño de empresa y por antigüedad. Asimismo, se detectó que varios de ellos no pueden ser comparables entre las diferentes entidades objeto de estudio, debido a que su clasificación sectorial es distinta entre cada una de ellas, derivado de las características y necesidades independientes de cada entidad.

Por lo tanto, el presente proyecto permitió comparar gran parte de la información que se tiene en común referente a los factores contables en los estudios realizados.

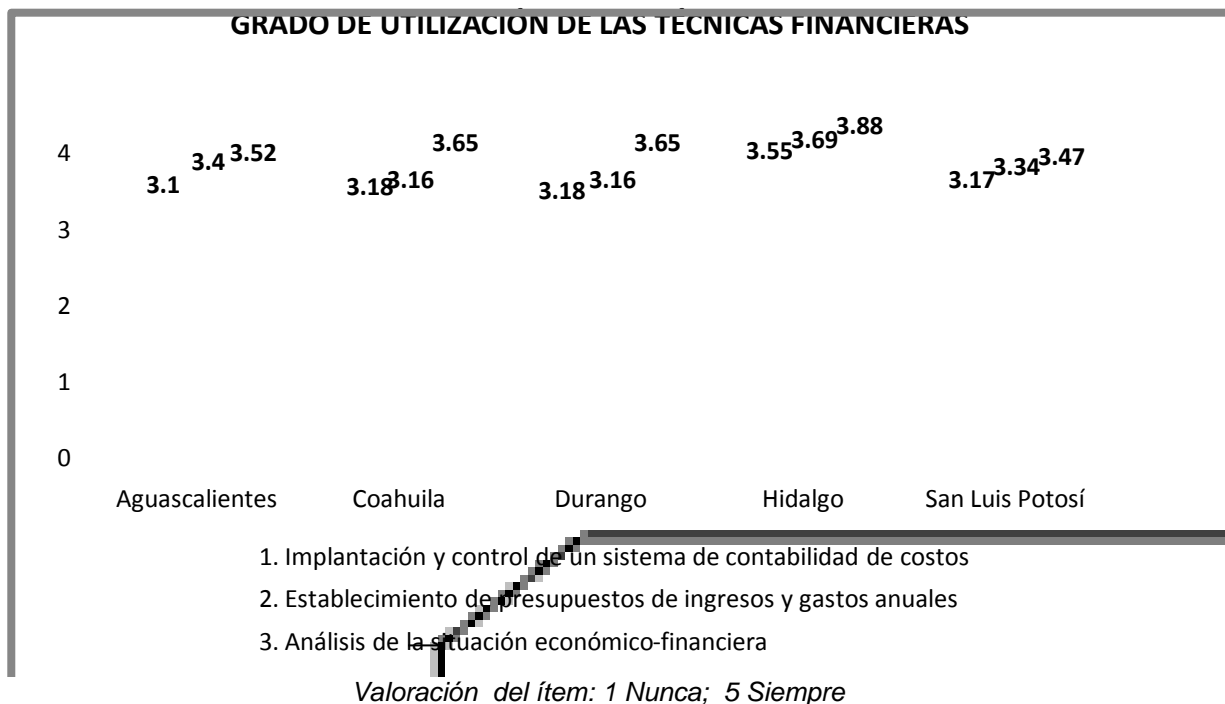
RESULTADOS

Al realizar el análisis, se encuentran siguientes resultados en cada uno de los factores competitivos, todos ellos relacionados con los aspectos contable financieros:

I. Grado de utilización de las técnicas contables.

Este indicador hace referencia a la habitualidad en la utilización de las técnicas económico-financieras, como el análisis financiero, los presupuestos de ingresos y egresos y los sistemas de costeo.

Indicador 10.1 Grado general de utilización de las técnicas financieras



Como podemos observar en la gráfica del indicador 10.1, denominada el grado de utilización de técnicas financieras, el estado que muestra un mayor uso de las mismas es Hidalgo, pero con resultados muy cercanos a los demás estados. Respecto a la

utilización de cada una de las técnicas, en las empresas de las cinco entidades, el análisis económico- financiero aparece como el más utilizado, seguido de los presupuestos de ingresos y gastos anuales y por último, la implantación de sistemas de contabilidad de costos.

Si analizamos detalladamente cada una de las técnicas económico- financieras de manera comparativa, en las cinco entidades de estudio, nos encontramos lo siguiente:

-En cuanto a la implementación y control de un sistema de costeo, podemos mencionar que las empresas del estado de Hidalgo, son las que figuran con una cantidad mayor. Caso contrario es el mostrado por las empresas del estado de Aguascalientes.

- Respecto al empleo de presupuesto de ingresos y gastos anuales, vuelve a aparecer que las empresas del estado de Hidalgo, son las que esencialmente disponen de esta técnica en sus procesos de planeación financiera estratégica. También, se puede visualizar en la tabla que las empresas del estado de Coahuila y Durango, son las que menos las utilizan.

- Con relación a la utilización del análisis financiero en sus procesos de toma de decisiones, las empresas del estado de Hidalgo son las que primordialmente hacen uso de ellas, con un valor de 3.65; no así las empresas del estado de San Luís Potosí.

Indicador 10.2 Grado de utilización de las técnicas económico –contables según tamaño

	AGUASCALIENTES			COAHUILA			DURANGO			HIDALGO			SAN LUÍS POTOSÍ		
	Micro	Peq	Med	Micro	Peq	Med	Micro	Peq	Med	Micro	Peq	Med	Micro	Peq	Med
1. Implantación y control de un sistema de contabilidad de costos	2.37	3.28	3.5	2.89	3.58	3.8	2.85	3.45	3.76	3.3	3.66	4.24	2.79	3.37	4.04
2. Establecimiento de presupuestos de ingresos y gastos anuales	2.86	3.44	3.97	3.97	3.46	2.8	3.09	3.62	4.22	3.44	3.81	4.34	3.06	3.46	4.09
3. Análisis de la situación económico-financiera	3.09	3.47	4.28	3.54	3.85	3.2	3.27	3.83	4.36	3.63	4.06	4.37	3.06	3.76	4.27

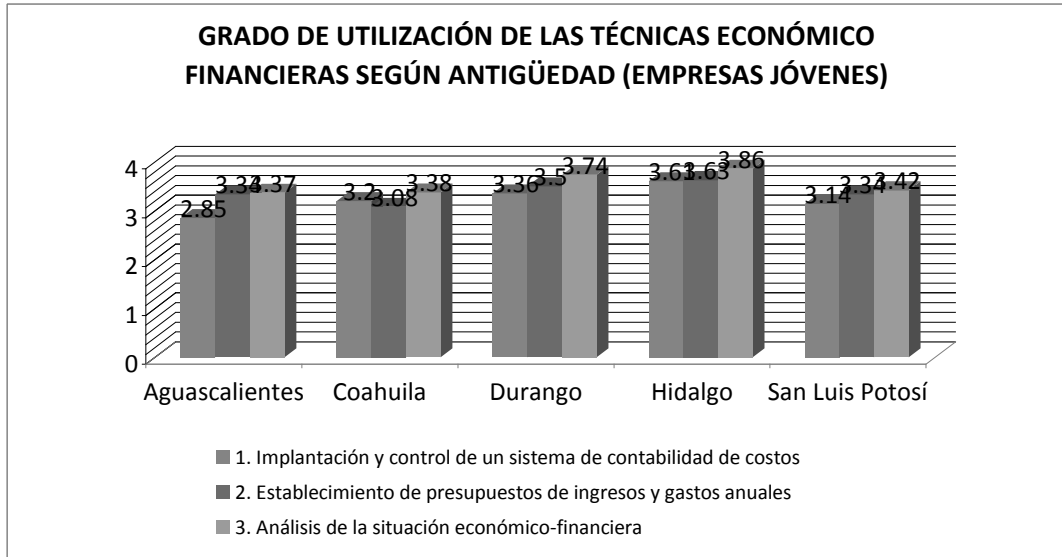
Valoración del ítem: 1 Nunca; 5 Siempre

Cuando desglosamos los resultados en función del tamaño, encontramos que, el mayor nivel de utilización aumenta conforme lo hace la dimensión de las empresas, alcanzando niveles aceptables en aquellas que cuentan con una plantilla superior a los cincuenta trabajadores. Es decir, las empresas pequeñas y medianas muestran un grado mayor de adopción de técnicas en sus procesos de planeación y dirección financiera.

De igual forma, se sigue manteniendo el análisis económico-financiero como la técnica más utilizada y la implantación de un sistema de contabilidad de costos como la menos habitual. Y, las empresas medianas son las que sobre todo se valen de esta herramienta financiera para la toma de decisiones.

Se puede observar que, la mediana empresa del estado de Hidalgo es la que muestra un valor de 4.37, nivel aceptable de acuerdo al rango delimitado en este estudio.

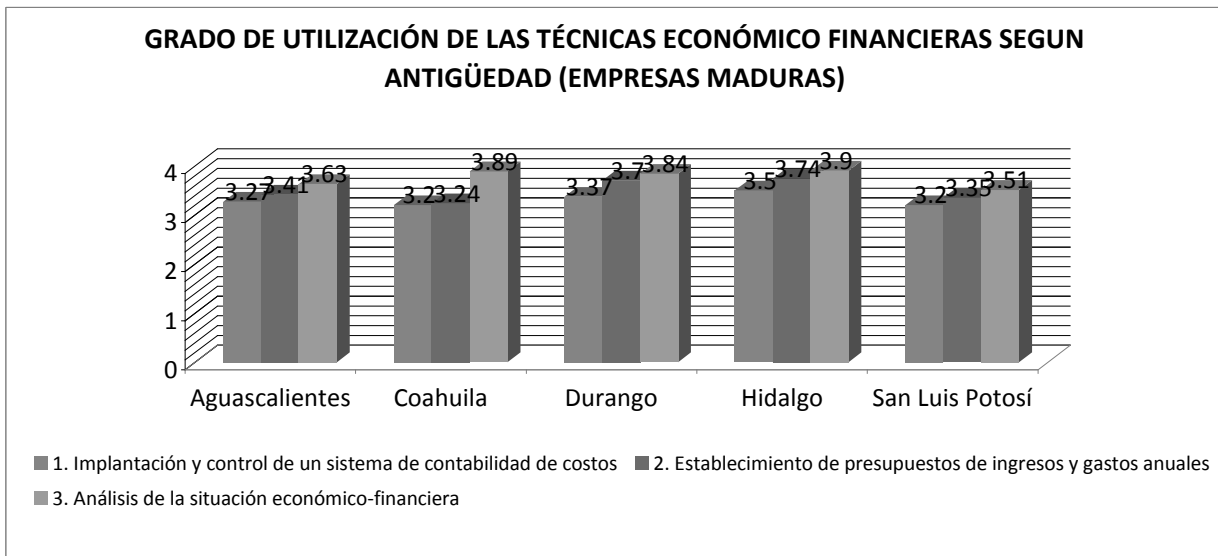
Indicador 10.3.1 Grado de utilización de las técnicas económico administrativas por empresas jóvenes



Valoración del ítem: 1 Nunca; 5 Siempre

En el caso del grupo de empresas jóvenes, las del estado de Aguascalientes son las que menos se valen de esta valiosa herramienta.

Indicador 10.3.2 Grado de utilización de las técnicas económico administrativas por empresas maduras



Valoración del ítem: 1 Nunca; 5 Siempre

En las cinco entidades objeto de estudio, la antigüedad de presencia en el mercado no es un factor que restrinja los resultados de forma considerable. Las empresas con una antigüedad mayor a diez años (empresa madura), poseen un nivel superior de utilización del análisis económico-financiero y la elaboración de presupuestos anuales.

Es de llamar la atención que dentro del grupo de empresas con una vida de más de 10 años, las empresas establecidas en el estado de San Luís Potosí, son las que recurren en menor medida a las técnicas de análisis económico financiero. Podemos ver que, en las empresas de Aguascalientes, si muestran una relación más directa de la madurez con el uso e implementación de sistemas de contabilidad y costeo.

En el uso de las técnicas de control y la gestión tanto de ingresos como de gastos, si se observa una pequeña tendencia mayor de su uso por las empresas de mayor edad, aunque la diferencia con aquellas de reciente creación no es realmente significativa, esto, permite suponer que las empresas estudiadas tienen cierto nivel de planeación a corto e inclusive mediano plazo, que pudiera deberse a una profesionalización en su administración.

Aunque no deja de llamar la atención que el uso de estas herramientas por parte de las empresas maduras de Aguascalientes y San Luís Potosí, es inferior al uso de las mismas por parte de las empresas jóvenes de los estados de Durango e Hidalgo; esto puede generar en cada estado un estudio independiente al actual, de los factores que originan esta situación.

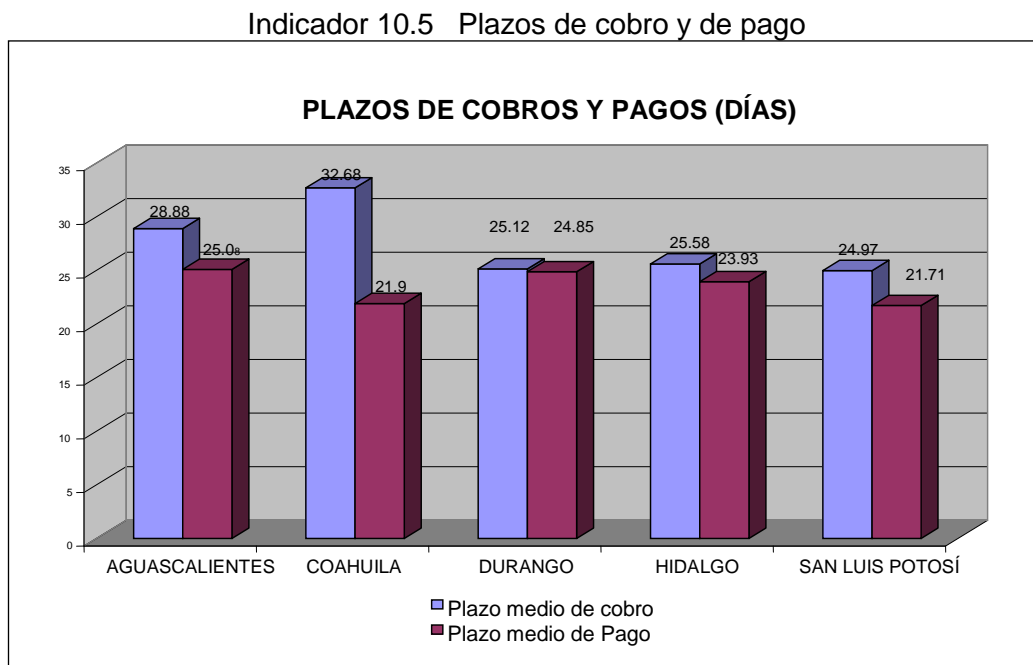
En términos generales, el uso en conjunto de estas técnicas, se da en mayor medida en las empresas de mayor tiempo de constitución.

II. Períodos de Cobro y Pago

Los períodos de cobro a clientes y de pago a proveedores son factores que permiten conocer problemas de liquidez en las empresas.

En los cinco Estados, se observan períodos de cobro y pago cortos (Gráfica del indicador 10.5), próximos al contado, lo cual puede deberse a la falta de confianza de unas empresas con otras, en relación a la gestión financiera de las mismas.

En todos los estados, se observa que el período de cobro es mayor al período de pago, lo cuál lleva a reflexionar sobre las posibles consecuencias negativas que pudiera tener para la gestión de tesorería de las diferentes empresas.



Durango, es el Estado que tiene mayor equilibrio en los períodos de cobro y pago. Coahuila, se destaca por tener un desequilibrio mayor en los período de cobro y pago, ya que cobra en 32.68 días y paga en 21.9 días.

Indicador 10.6 Plazos de cobro y pagos según tamaño (días)

	AGUASCALIENTES	COAHUILA	DURANGO	HIDALGO	SAN LUÍS POTOSÍ
Microempresas					
Plazo medio de cobro a clientes	28.81	30.28	22.21	16.94	19.39
Plazo medio de pago a proveedores	23.41	18.22	24.72	22.56	20.58
Pequeña					
Plazo medio de cobro a clientes)	31.18	36.92	26.43	30.35	31.45
Plazo medio de pago a proveedores	25.79	27.00	24.76	24.41	23.55
Medianas					
Plazo medio de cobro a clientes	31.84	27.00	25.22	46.57	29.93
Plazo medio de pago a proveedores	24.84	28.20	25.22	28.62	21.50

La tabla del indicador 10.6, plazos de cobro y pagos según tamaño, muestra que en los cinco estados, las pequeñas y medianas empresas, tienen un plazo medio de cobro a los clientes, mayor al plazo medio de pago a proveedores. Y en las microempresas se aprecia que hay estados que cobran en menor plazo respecto a sus pagos. A continuación se realiza el análisis de cada estado.

Aguascalientes: Tanto en micro, pequeña y medianas empresas sus plazos medios de cobro a clientes, son mayores al plazo medio de pago a proveedores.

Coahuila: Tiene plazos mayores de cobro a clientes con respecto a los plazo de pago. En las microempresas se observan focos rojos.

Durango: Las microempresas tienen menor período de cobro en comparación al pago. En las pequeñas empresas el periodo de cobro es un poco mayor al período de pago y en las grandes empresas están en los mismos términos de 25.22 días.

Hidalgo: Sus microempresas presentan un plazo medio de cobro menor a sus pagos lo cuál le beneficia. Pero en las pequeñas y medianas empresas se observa que el período de cobro es mayor al de pago.

San Luís Potosí: En las microempresas tiene un periodo de cobro menor al de pagos, pero en las pequeñas y medianas empresas tienen períodos de cobro mayor al de pagos.

Indicador 10.7 Plazos de cobro y pagos según antigüedad (días)

	AGUASCALIENTES	COAHUILA	DURANGO	HIDALGO	SAN LUÍS POTOSÍ
Jóvenes (10 años o >)					
Plazo medio de cobro a clientes	30.26	42.83	22.87	22.34	20.30
Plazo medio de pago a proveedores	24.98	19.00	24.01	22.67	21.63
Maduras (> 10 años)					
Plazo medio de cobro a clientes	27.74	24.76	26.65	28.50	29.12
Plazo medio de pago a proveedores	25.37	24.15	25.41	25.07	21.78

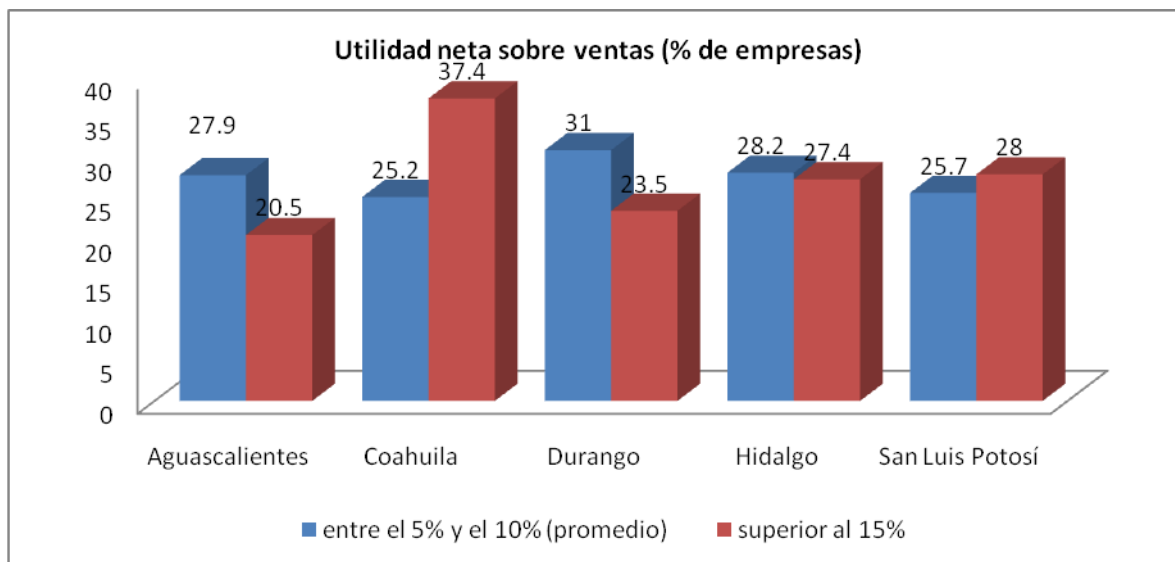
Comparando empresas jóvenes y maduras, se observa que las empresas jóvenes en Durango e Hidalgo, cobran en períodos más cortos a sus períodos de pago, aunque es mínima la diferencia entre ambos. Sin embargo, Coahuila se distingue por tener un amplio margen entre cobro y pago en sus empresas jóvenes.

En las empresas maduras, en todos los estados se observa que el período de cobro es mayor al período de pago, excepto en Coahuila con una mínima diferencia.

III. Utilidad neta sobre ventas

Toda empresa para asegurar su funcionamiento debe buscar una posición de equilibrio entre una situación financiera estable y un nivel de utilidad neta sobre ventas adecuado. No se trata de maximizar el beneficio en uno o pocos ejercicios a costa de poner en riesgo la empresa, sino de maximizar el beneficio en el largo plazo. Por ello, el beneficio debe cumplir una doble función: por un lado, retribuir de manera conveniente a los propietarios del capital; por otro, capitalizar la empresa de forma que se asegure un correcto equilibrio financiero.

Indicador 10.9 Utilidad neta sobre ventas



Revisando los resultados de las 5 entidades, encontramos que un 37.4% de las empresas del estado de Coahuila, señalan obtener una utilidad neta superior al 15%, y un 31.0% obtienen una utilidad sobre ventas entre el 5% y el 10%. El estado de Aguascalientes presenta las menores utilidades de alto porcentaje.

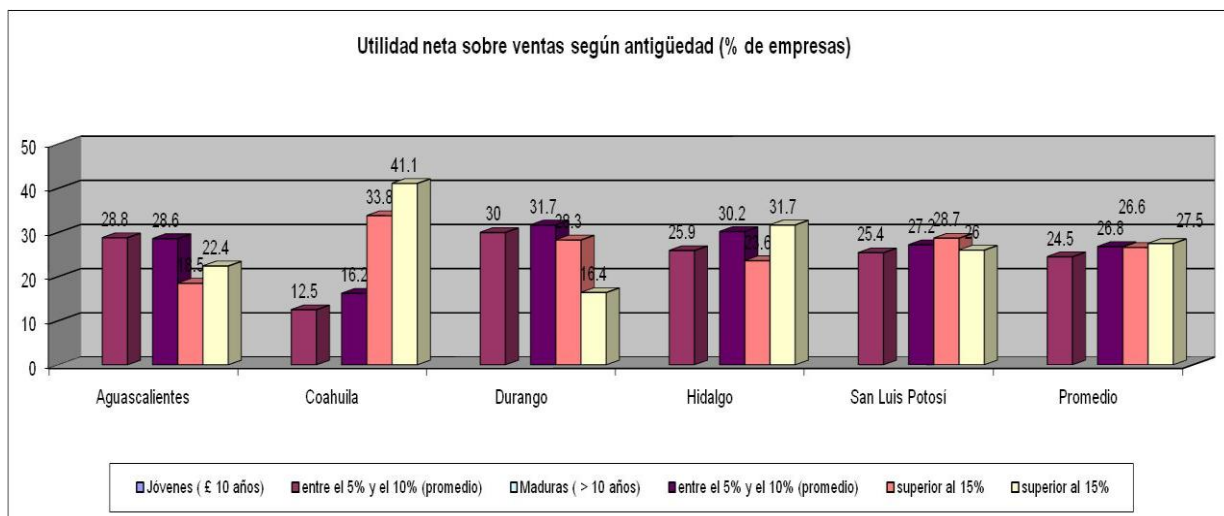
Indicador 10.10 Utilidad neta sobre ventas según tamaño (% de empresas)

	Aguascalientes	Coahuila	Durango	Hidalgo	San Luís Potosí	Promedio
Microempresas						
entre el 5% y el 10% (promedio)	29.4	16.0	31.4	32.3	25.9	27.0
superior al 15%	23.5	52.0	23.3	24.3	25.1	29.6
Pequeña						
entre el 5% y el 10% (promedio)	25.6	15.7	29.7	23.4	25.6	24.0
superior al 15%	19.7	19.6	24.9	28.6	30.6	24.7
Medianas						
entre el 5% y el 10% (promedio)	22.2	20.0	33.8	29.7	25.4	26.2
superior al 15%	19	0.0	20.3	37.9	32.8	22.0

El tamaño y la edad de la empresa no son factores estadísticamente significativos a la hora de determinar una mayor o menor utilidad neta. Sin embargo, se contempla en la microempresa un porcentaje superior al 15% en utilidades: Coahuila con un 52% y entre el 5 y el 10%: Aguascalientes con un 29.4%.

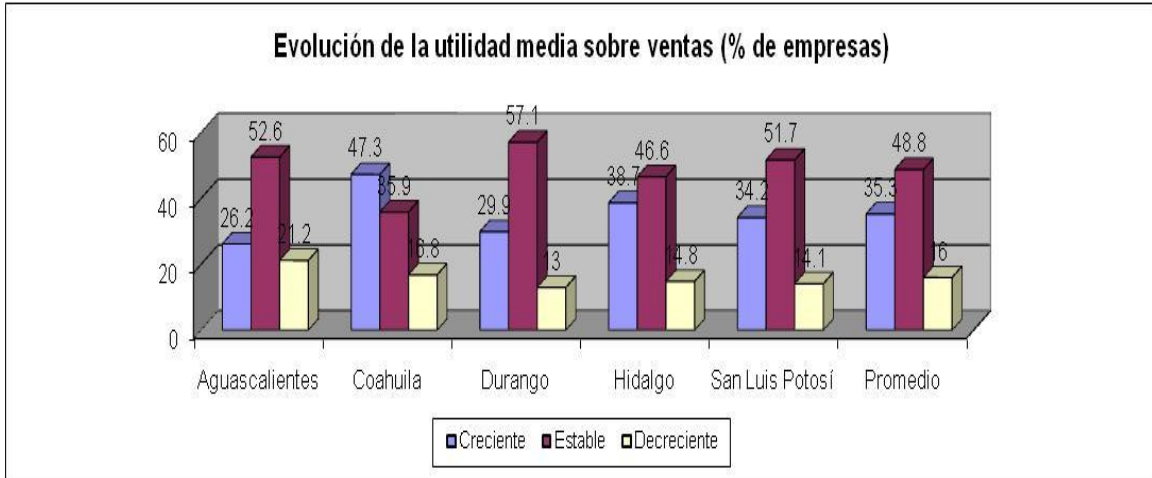
Respecto a la pequeña empresa, con valor superior al 15%: San Luís Potosí con un 30.6%; y entre el 5 y 10%: el mismo estado con el 25.6%.

10.11 Utilidad neta sobre ventas según antigüedad



La utilidad neta sobre ventas de acuerdo a su antigüedad presenta los siguientes resultados. Empresas jóvenes: Coahuila tiene el porcentaje mas alto de utilidad con un 41.1%. Empresa maduras: encontramos también a Coahuila con un 33.8% de los porcentajes de utilidad mas altos.

10.13 Evolución de la utilidad neta sobre ventas



La evolución de la utilidad media sobre ventas contempla tres conceptos, empresas crecientes, estables y decrecientes obteniendo los mayores porcentajes, respectivamente: Hidalgo con 38.7%, Durango con 57.1% y Aguascalientes con 21.2%.

10.14 Evolución de la utilidad neta sobre ventas según tamaño (% de empresas)

	AGUASCALIENTES	COAHUILA	DURANGO	HIDALGO	SAN LUÍS POTOSÍ
Crecente					
Microempresas	28.1	50.7	22.1	32.6	33.5
Pequeñas	22.6	37.3	31.4	42.1	36.3
Medianas	35.3	100	35.1	52.6	32.4
Estable					
Microempresas	49.4	37.3	60.5	47.9	52.6
Pequeñas	55.2	37.3	56.8	47.2	49.4
Medianas	48.5	0.0	54.1	36.8	53.5
Decreciente					
Microempresas	22.5	12	17.4	19.5	14
Pequeñas	22.2	25.5	11.9	10.7	14.3
Medianas	16.2	0.0	10.8	10.5	14.1

La evolución de la utilidad media sobre ventas según su tamaño, indica que el desarrollo de la utilidad reflejada en por cientos es la siguiente: en la Micro, Coahuila presenta un resultado de 50.7%; en la pequeña empresa, Hidalgo de 42.1%, y en la mediana empresa, nuevamente Coahuila, con 100%.

Con los por cientos mas bajos de utilidades crecientes se encuentra: en las micro, Durango con un 22.1%. En la mediana, Aguascalientes con 22.6% y en la pequeña, San Luís Potosí con un 32.4%.

Respecto a las utilidades clasificadas como estables en la micro, pequeña y mediana con los resultados de mayor porcentaje lo obtuvieron los siguientes estados: Durango con un 60.5%, 56.8%, y 54.1% respectivamente y el menor porcentaje en este rubro lo tiene Coahuila con 37.3% para la micro y pequeña y un 0% para la mediana.

Las empresas con utilidades decrecientes en la micro, pequeña y mediana empresa teniendo los puntajes mas altos los siguientes estados: Hidalgo con un 19.5%, Coahuila con 25.5%, y San Luís Potosí con un 14.1% respectivamente y los menores en Coahuila en la Micro y Mediana empresa con un 12 y 0% respectivamente e Hidalgo en la pequeña empresa con un 10.7%.

10.15 Evolución de la utilidad neta sobre ventas según antigüedad

	AGUASCALIENTES	COAHUILA	DURANGO	HIDALGO	SAN LUÍS POTOSÍ
Creciente					
Jóvenes (≤ 10 años)	30.5	53.6	25.7	40.6	38
Maduras (> 10 años)	21.7	43.2	32.7	36.9	30.7
Estable					
Jóvenes (≤ 10 años)	53.3	32.1	62.9	50.5	53.9
Maduras (> 10 años)	52.7	39.2	53.2	43	49.8
Decreciente					
Jóvenes (≤ 10 años)	16.6	14.3	11.4	8.9	8.2
Maduras (> 10 años)	25.6	17.6	14.1	20.1	19.5

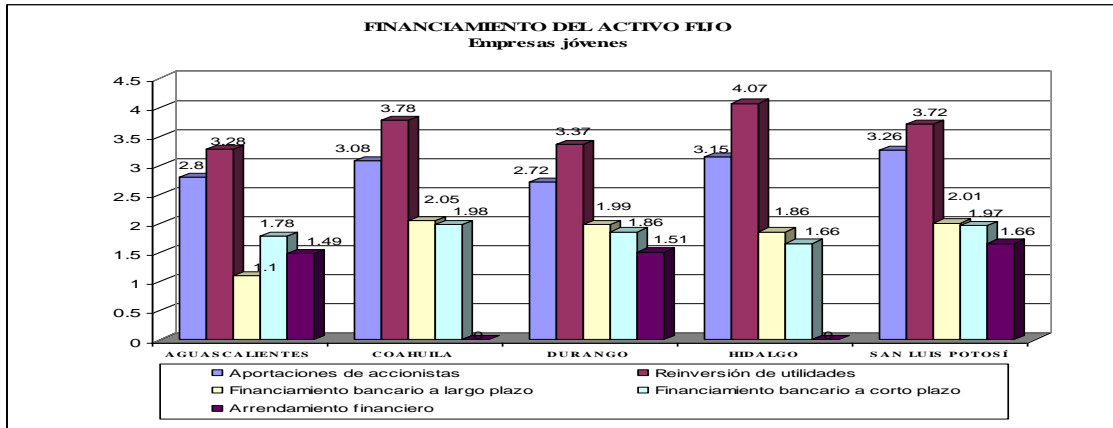
La evolución de la utilidad media sobre ventas según su antigüedad presenta los siguientes resultados. El estado con utilidades crecientes mas altas es Coahuila con 53.6%, el cual corresponde a empresas jóvenes. El Estado con utilidades estables mas altas lo tiene Durango con un 62.9% correspondiendo a empresas jóvenes. Y las utilidades decrecientes más altas las tiene el Estado de Aguascalientes con un 16.6% en empresas jóvenes.

IV. Fuentes de financiamiento.

La salud de la estructura financiera de una empresa puede apreciarse a través del equilibrio existente entre los recursos propios y los ajenos y de las proporciones entre sus pasivos a corto y a largo plazo.

El financiamiento que utilizan las empresas puede ser analizado desde diversos puntos de vista. En el estudio se abordaron dos aspectos fundamentales el financiamiento para los activos fijos y el de los activos circulantes

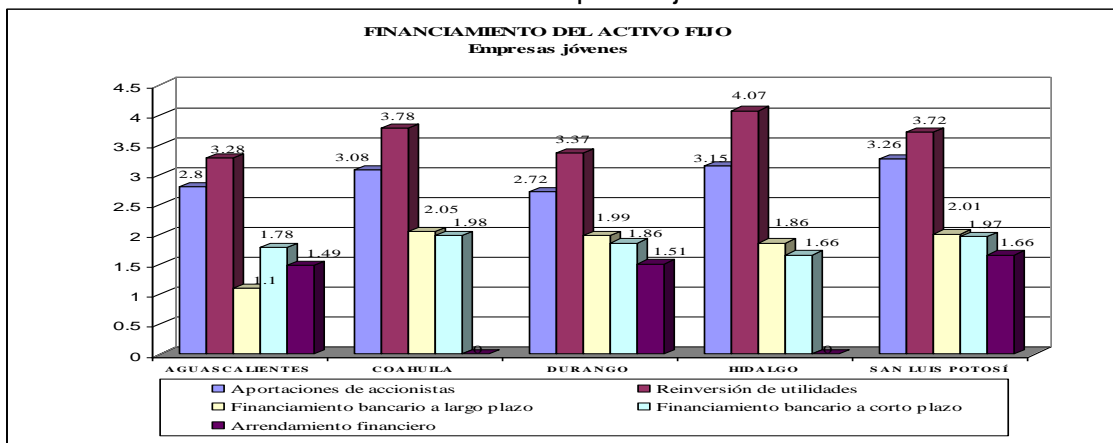
Indicador 10.17 Financiamento de las inversiones en activos fijos



Valoración del ítem: 1 Nunca; 5 Siempre

Puede observarse, en la gráfica del indicador 10.17, que Hidalgo, es el estado que mayormente acude a la reinversión de utilidades y San Luís Potosí el de mayor uso de las aportaciones de los accionistas como fuente de financiamiento para la inversión en activos fijos. De los estados comparados, Coahuila, es el que acude en mayor proporción al financiamiento bancario y Durango, San Luís Potosí y Aguascalientes, manejan arrendamiento financiero en proporciones muy similares.

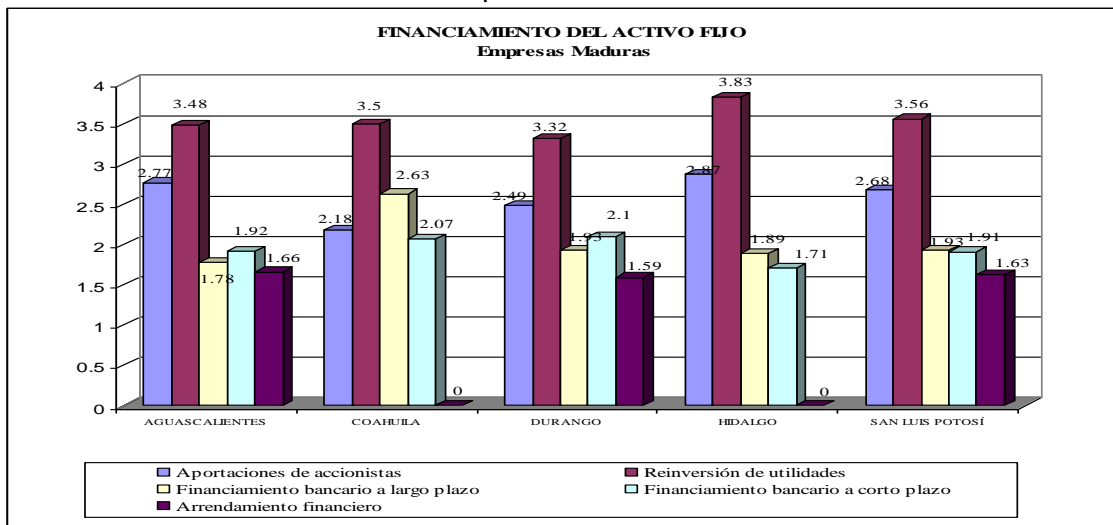
Indicador 10.19.1 Financiamento de las inversiones en activos fijos según antigüedad.
Empresas jóvenes



Valoración del ítem: 1 Nunca; 5 Siempre

Cuando se analiza el mismo aspecto, pero considerando a las empresas de menor o igual a 10 años de vida, se puede apreciar que las empresas jóvenes de Aguascalientes son las que menos uso hacen del financiamiento a largo plazo. Coahuila e Hidalgo, tienen un uso muy bajo de arrendamiento financiero, e Hidalgo es quien mas recurre a la reinversión de utilidades.

Indicador 10.19.2 Financiamiento de las inversiones en activos fijos según antigüedad.
Empresas maduras



Valoración del ítem: 1 Nunca; 5 Siempre

Respecto a las empresas maduras, todas ellas confirman que es la reinversión de utilidades la opción mas frecuente de financiamiento de los activos fijos. También se reitera que Coahuila e Hidalgo, tienen los más bajos niveles de uso del arrendamiento financiero.

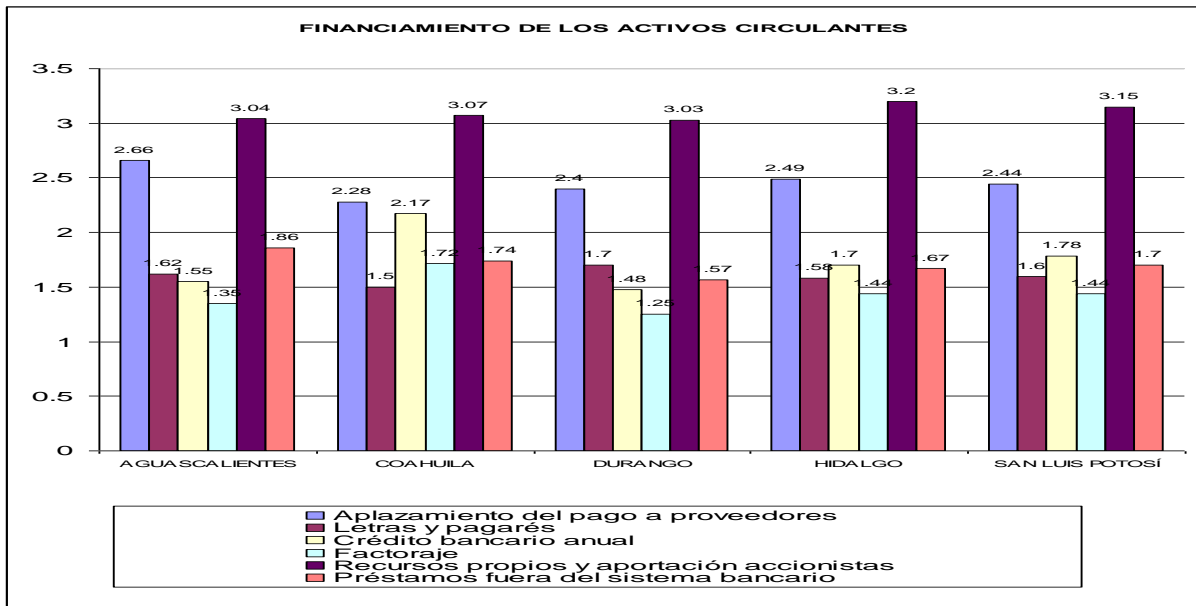
Indicador 10.20 Financiamiento de las inversiones en activos fijos según tamaño.

	AGUASCALIENTES	COAHUILA	DURANGO	HIDALGO	SAN LUIS POTOSÍ
Microempresas					
Aportaciones de los propietarios	2.94	2.71	2.85	3.22	2.94
Reinversión de Utilidades	2.97	3.58	3.48	4.01	3.49
Financiamiento bancario superior a un año	1.45	1.95	1.92	1.48	1.95
Financiamiento bancario inferior a un año	1.69	1.90	1.86	1.55	1.89
Arrendamiento financiero	1.31		1.51		1.53
Pequeñas					
Aportaciones de los propietarios	2.78	2.36	2.43	2.80	2.89
Reinversión de Utilidades	3.53	3.74	3.28	3.93	3.81
Financiamiento bancario superior a un año	1.68	2.78	1.88	2.11	2.04
Financiamiento bancario inferior a un año	1.83	2.20	2.02	1.64	1.95
Arrendamiento financiero	1.56		1.46		1.67
Medianas					
Aportaciones de los propietarios	2.58	2.6	2.66	2.86	3.14
Reinversión de Utilidades	3.56	3.6	3.35	3.68	3.76
Financiamiento bancario superior a un año	2.14	4.8	2.19	2.81	1.86
Financiamiento bancario inferior a un año	2.22	3.0	2.14	2.61	2.07
Arrendamiento financiero	2.08		1.85		2.03

Valoración del ítem: 1 Nunca; 5 Siempre

De acuerdo a lo observado en la tabla del indicador 10.20, las empresas continúan utilizando como fuente de financiamiento de sus inversiones en activos fijos la reinversión de sus utilidades, independientemente del tamaño que tienen. La opción siguiente a la reinversión de utilidades es la de aportaciones de los propietarios en las micro y pequeñas empresas y el financiamiento bancario en las medianas.

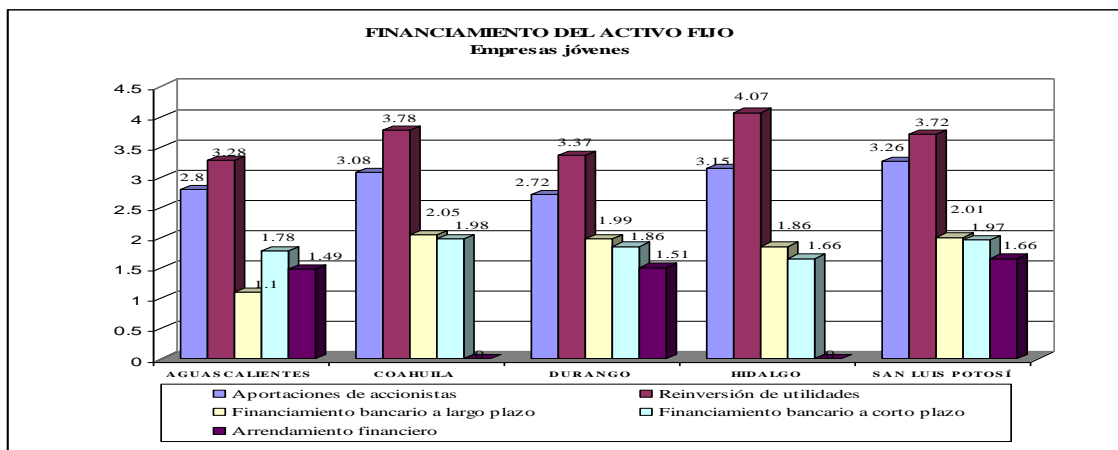
Indicador 10.21 Financiamiento de los activos circulantes



Valoración del ítem: 1 Nunca; 5 Siempre

Como se puede apreciar en la gráfica del indicador 10.21, en los cinco estados analizados, las Mipymes aplican sus recursos propios y aportan sus accionistas los recursos para financiar sus activos circulantes, seguido del aplazamiento del pago a proveedores. Y en todos ellos, la opción a la que menos recurren es el factoraje.

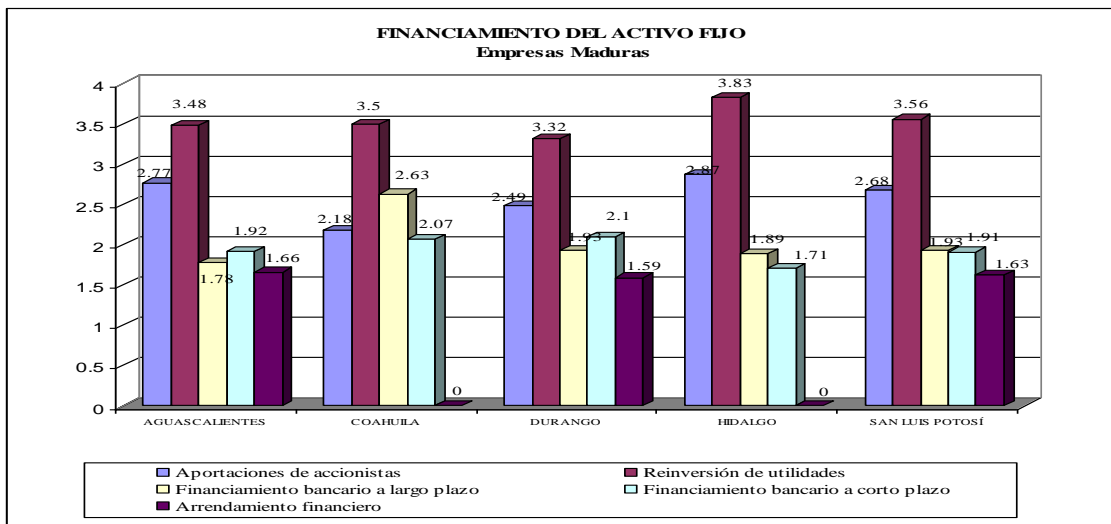
Indicador 10.23.1 Financiamiento de los activos circulantes según antigüedad



Valoración del ítem: 1 Nunca; 5 Siempre

En los 5 estados, la opción más utilizada tanto en empresas jóvenes como maduras, son los recursos propios y la aportación de accionistas. Y en todos ellos, la opción a la que menos recurren es el factoraje. Este resultado coincide con las opciones que manejan las empresas maduras de todos los estados.

Indicador 10.23.1 Financiamiento de los activos circulantes según antigüedad



Valoración del ítem: 1 Nunca; 5 Siempre

Indicador 10.24 Financiamiento de los activos circulantes según tamaño.

	AGUASCALIENTES	COAHUILA	DURANGO	HIDALGO	SAN LUIS POTOSÍ
Microempresas					
Aplazamiento del pago a proveedores	2.54	2.05	2.58	2.38	2.41
Letras y pagarés	1.31	1.41	1.76	1.46	1.74
Crédito bancario anual	1.62	2.06	1.47	1.56	1.63
Factoraje	1.29	1.51	1.10	1.33	1.46
Recursos propios y aportación de accionistas	2.73	3.12	2.81	3.11	3.01
Préstamos fuera del sistema bancario	1.77	1.74	1.56	1.60	1.71
Pequeñas					

Aplazamiento del pago a proveedores	2.71	2.49	2.23	2.51	2.63
Letras y pagarés	1.59	1.5	1.61	1.79	1.82
Crédito bancario anual	1.65	2.16	1.43	1.59	1.65
Factoraje	1.37	1.77	1.24	1.53	1.42
Recursos propios y aportación de accionistas	3.10	3.08	2.98	3.32	3.32
Préstamos fuera del sistema bancario	1.97	1.66	1.53	1.76	1.75
Medianas					
Aplazamiento del pago a proveedores	2.62	3.60	2.59	2.89	2.08
Letras y pagarés	1.75	3.00	1.85	2.50	1.86
Crédito bancario anual	1.53	3.80	1.61	1.62	1.33
Factoraje	1.37	4.60	1.42	1.61	1.40
Recursos propios y aportación de accionistas	3.28	2.20	3.42	3.16	3.27
Préstamos fuera del sistema bancario	1.62	2.40	1.70	1.67	1.53

Valoración del ítem: 1 Nunca; 5 Siempre

De acuerdo a lo que se observa en la tabla del indicador 10.24, las empresas continúan utilizando como fuente de financiamiento de las inversiones en activos circulantes, sus recursos propios y la aportación de sus accionistas, independientemente del tamaño que tienen. El aplazamiento del pago a proveedores es la segunda opción. Las empresas del estado de Coahuila son las que presentan los valores más altos de uso de todas las opciones de financiamiento.

CONCLUSIONES:

- El uso de las herramientas económico administrativas en las empresas de los estados estudiados, son de proporción media; aunque no se puede atribuir el uso u omisión de estas al tiempo de permanencia en el mercado.
- En promedio en todos los estados analizados, hay una relación muy estrecha en el uso de las técnicas contables y el tamaño de la empresa.

- De manera general se observa, que los plazos de cobro son superiores a los plazos de pago, y esto ocurre en los cinco estados en las empresas pequeñas y medianas y desde el punto de vista de antigüedad, ocurre en las empresas maduras.
- El estado que se distingue por tener mayor margen entre cobro y pago es Coahuila. El estado de Hidalgo, es quien tiene un plazo de cobro menor al de pago en sus microempresas, pero en sus empresas medianas se presenta lo contrario (cobra en plazo mayor al plazo de pago).
- Coahuila es el estado que reporta mayores niveles de utilidades crecientes, Durango es quien reporta utilidades más estables y Aguascalientes es quien declara tener mayores utilidades decrecientes.
- Los cinco estados analizados utilizan como fuente para financiar sus inversiones en activos fijos, la reinversión de utilidades y en segundo lugar las aportaciones de los accionistas. El mismo resultado se observa cuando se analizan las fuentes de financiamiento de los activos circulantes, adicionando el aplazamiento de pago a los proveedores.
- Esta propuesta, se refiere solamente a los indicadores que es posible comparar, excluyendo de la misma todos los indicadores que presentan resultados sectoriales. Debido a ello, se omitieron del análisis los resultados de los indicadores 10.4, 10.8, 10.12, 10.18 y 10.22.
- Queda aún pendiente la definición del rumbo principal que deberá tener el estudio comparativo, el cual será acordado en la primera sesión de la cuarta cátedra nacional Agustín Reyes Ponce.

- Será importante valorar el efecto que tiene, el que los Estados de Coahuila, Aguascalientes y Durango no hayan incluido en su reporte técnico a las microempresas

REFERENCIAS

- GARCÍA Pérez de Lema, D., MORENO Nungaray, C., & MURGUÍA Ruiz Esparza, L. E. (2006). Análisis Estratégico para la Pequeña y Mediana Empresa (Estado de Aguascalientes) México: Universidad Autónoma de Aguascalientes.
- GARCÍA Pérez de Lema, D. (2008). Análisis Estratégico para el desarrollo de la Micro, Pequeña y Mediana Empresa (Estado de Hidalgo), México: Universidad Autónoma del Estado de Hidalgo.
- GARCÍA Pérez de Lema, D. (2008). Análisis Estratégico para el desarrollo de la Micro, Pequeña y Mediana Empresa (Mipyme) (Estado de San Luis Potosí). México: Universidad Autónoma de San Luis Potosí.
- GARCÍA Pérez de Lema, D. (2008). Análisis Estratégico para el desarrollo de la Pequeña y Mediana empresa (Región Centro de Coahuila). México: Universidad Autónoma de Coahuila.
- GARCÍA Pérez de Lema, D., M. Hernández, S., & Martínez Herrera, P. (2007). Análisis Estratégico para el desarrollo de la Pequeña y Mediana empresa (Estado de Durango). México: Universidad Autónoma de Durango.