

Universidad Autónoma del Estado de Hidalgo

Escuela Superior Huejutla





Área Académica: Sistemas Computacionales

Tema: Instalación de JDK de Java en Ambiente Windows

Profesor: José Nahú Redondo Nava

Periodo: Julio - Diciembre 2012

Keywords: Cybernetics, Computer science, Computer applications, Computational linguistics, Computer programming.





Tema: Instalación de JDK de Java en Ambiente Windows

Resumen

Instalación detallada del kit de desarrollo de Java (JDK), para ambientes Windows; así como configuración de variables de entorno "PATH" y "CLASSPATH", indispensables para trabajar con el lenguaje de programación Java

Keywords: Cibernética, Ciencias Computacionales, Aplicaciones por Computadora, Lingüística Computacional, Programación informática.





Topic: Installing Java JDK in Windows Environment

Abstract

Detailed installation of Java Development Kit (JDK) for Windows environments as well as setting environment variables "PATH" and "CLASSPATH" indispensable for working with the Java programming language

Keywords: Cybernetics, Computer Science, Computer Applications, Computational Linguistics, Computer Programming

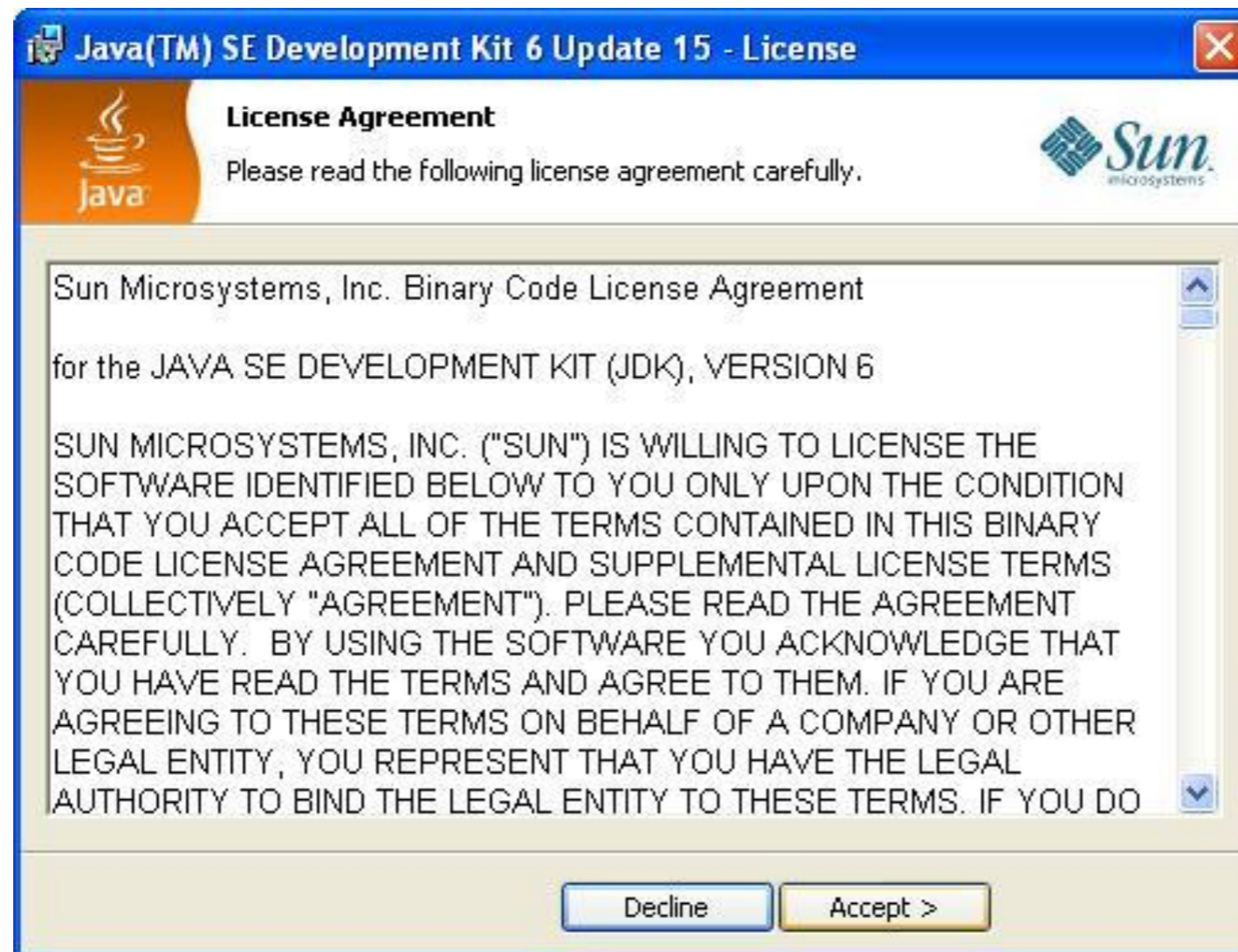




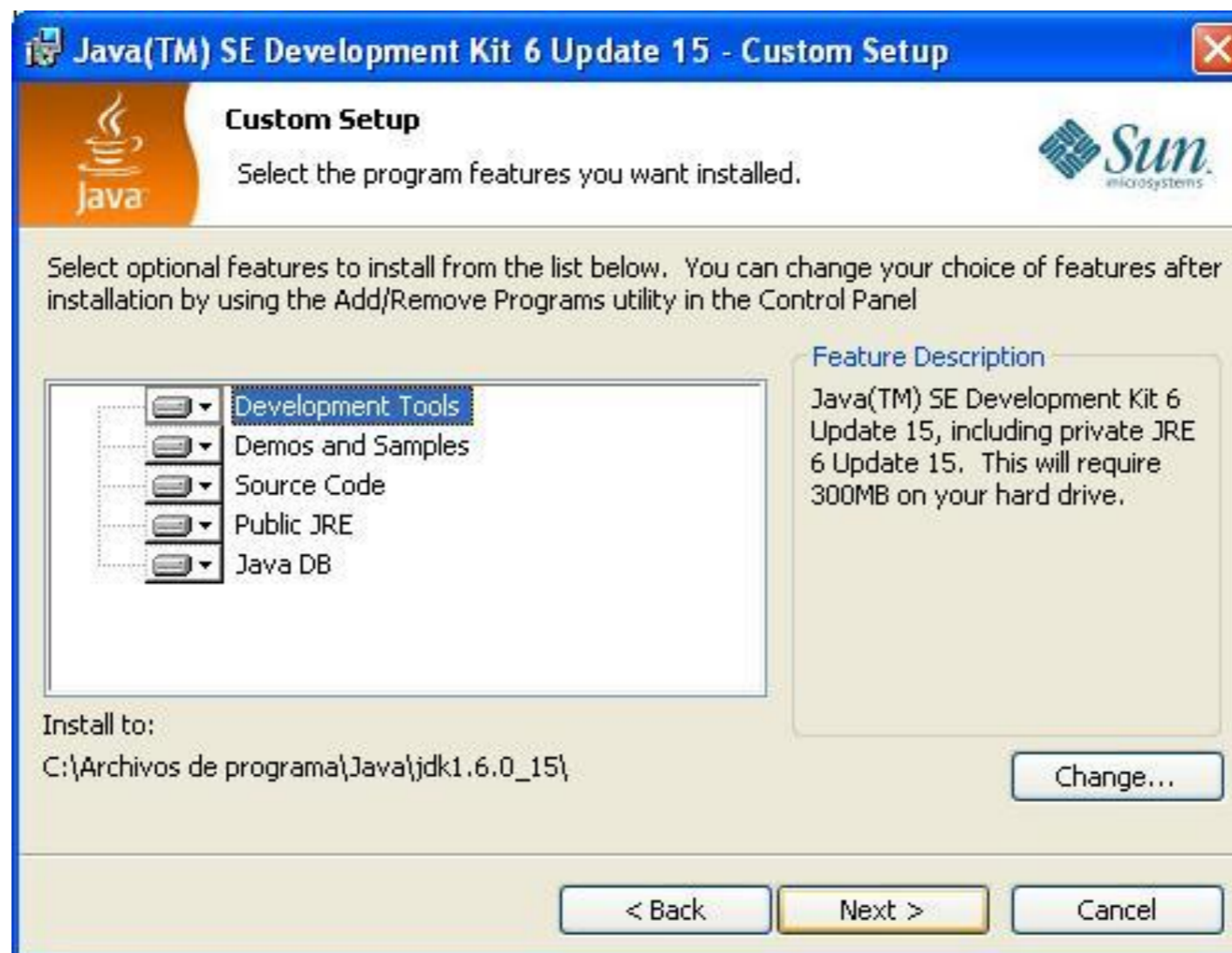
1.- Para comenzar con la instalación es necesario ejecutar el programa `jdk-6u15-windows-i586.exe` para abrir el asistente de la instalación.



2.- Esperar un momento si lo requiere para mostrarnos la licencia del programa y posteriormente damos clic en Aceptar.

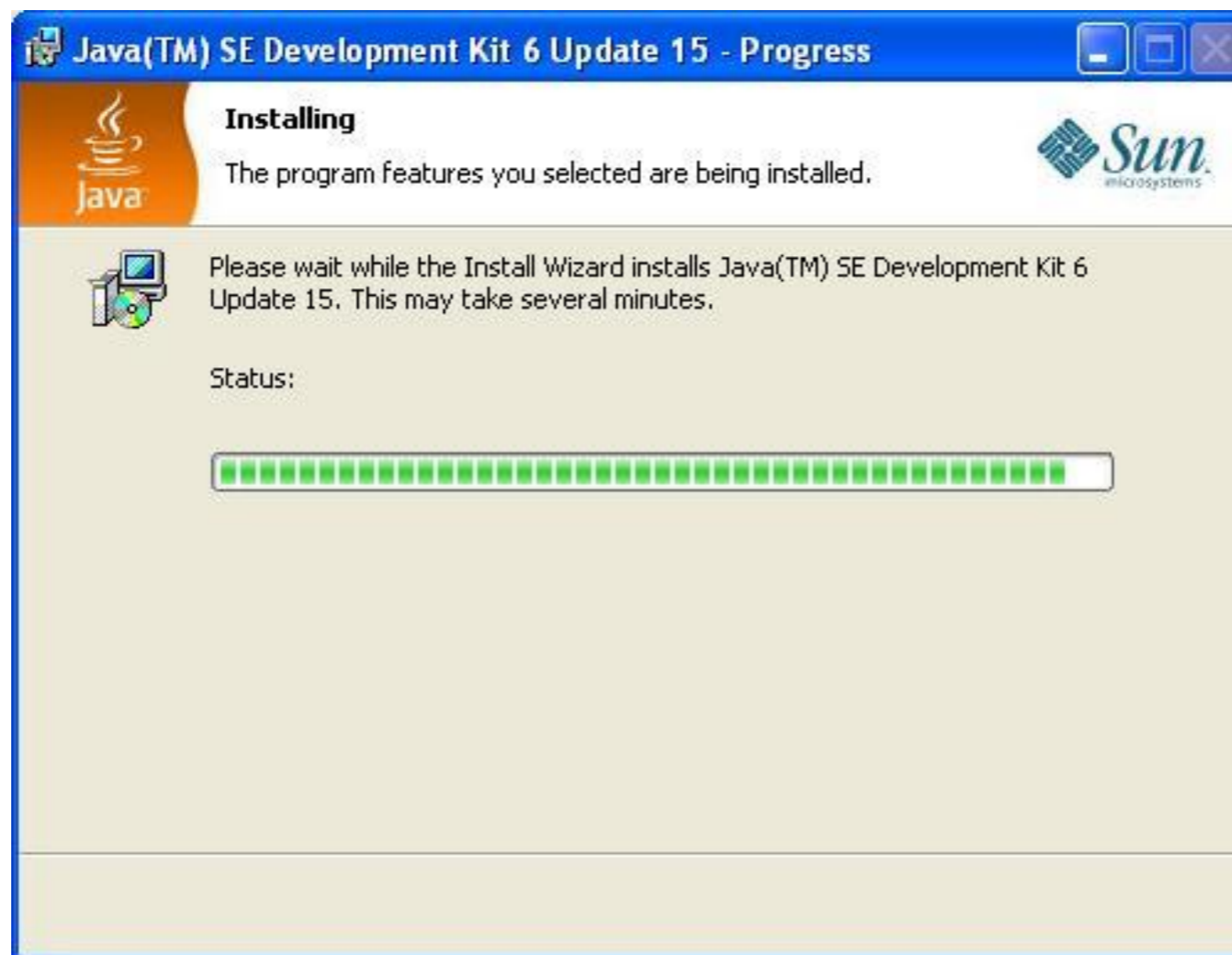


3.- Se seleccionan las herramientas que deseamos que se instale pero por default dejamos así los programas que se van a instalar, si queremos cambiar la ruta de ubicación damos clic en el botón Change y comenzamos la instalación dando clic en Next.



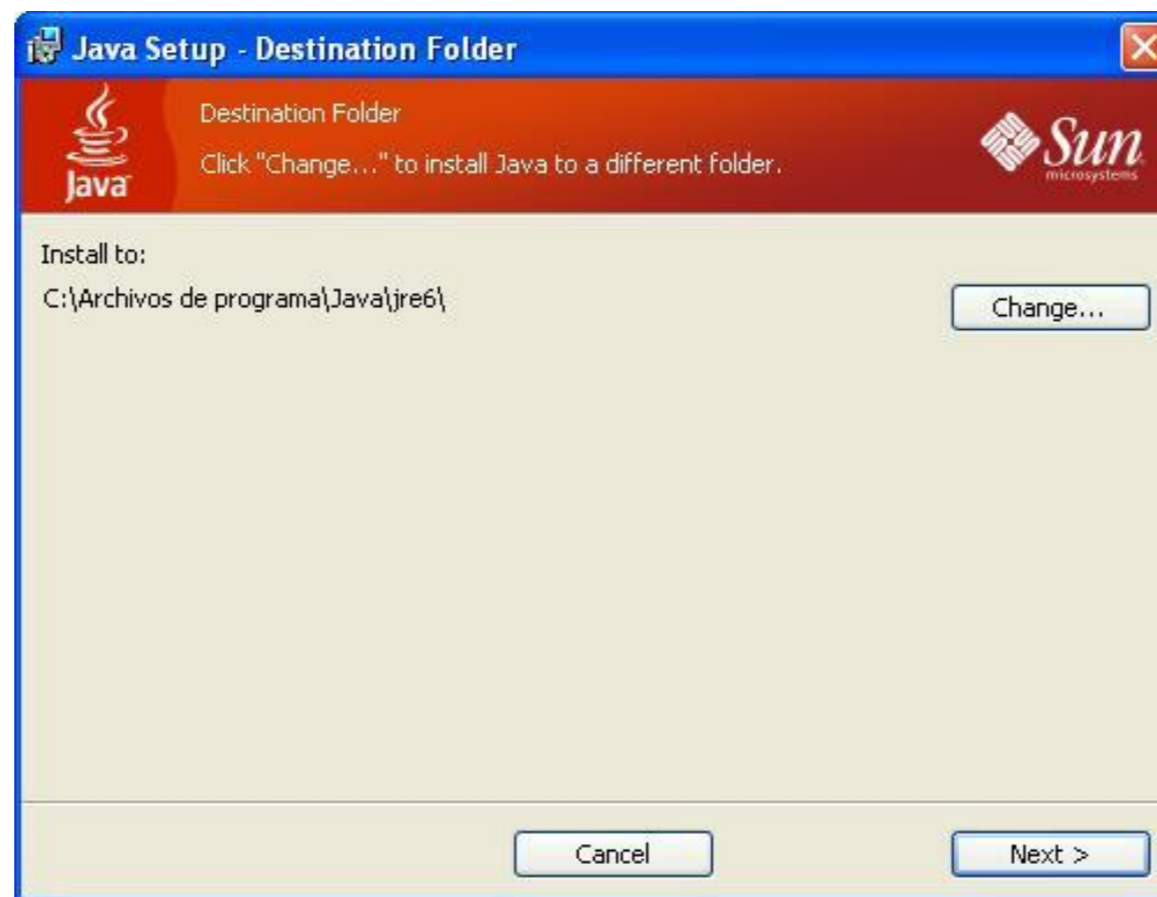


4.- Esperamos a que termine de instalar el programa.





5.- Nos mostrara otra ventana donde iniciara una nueva instalación, escogemos la ruta dando clic en Change y después hacemos clic en Next para comenzar con la instalación.



6.- Esperamos unos minutos a que termine la instalación de componentes del programa.



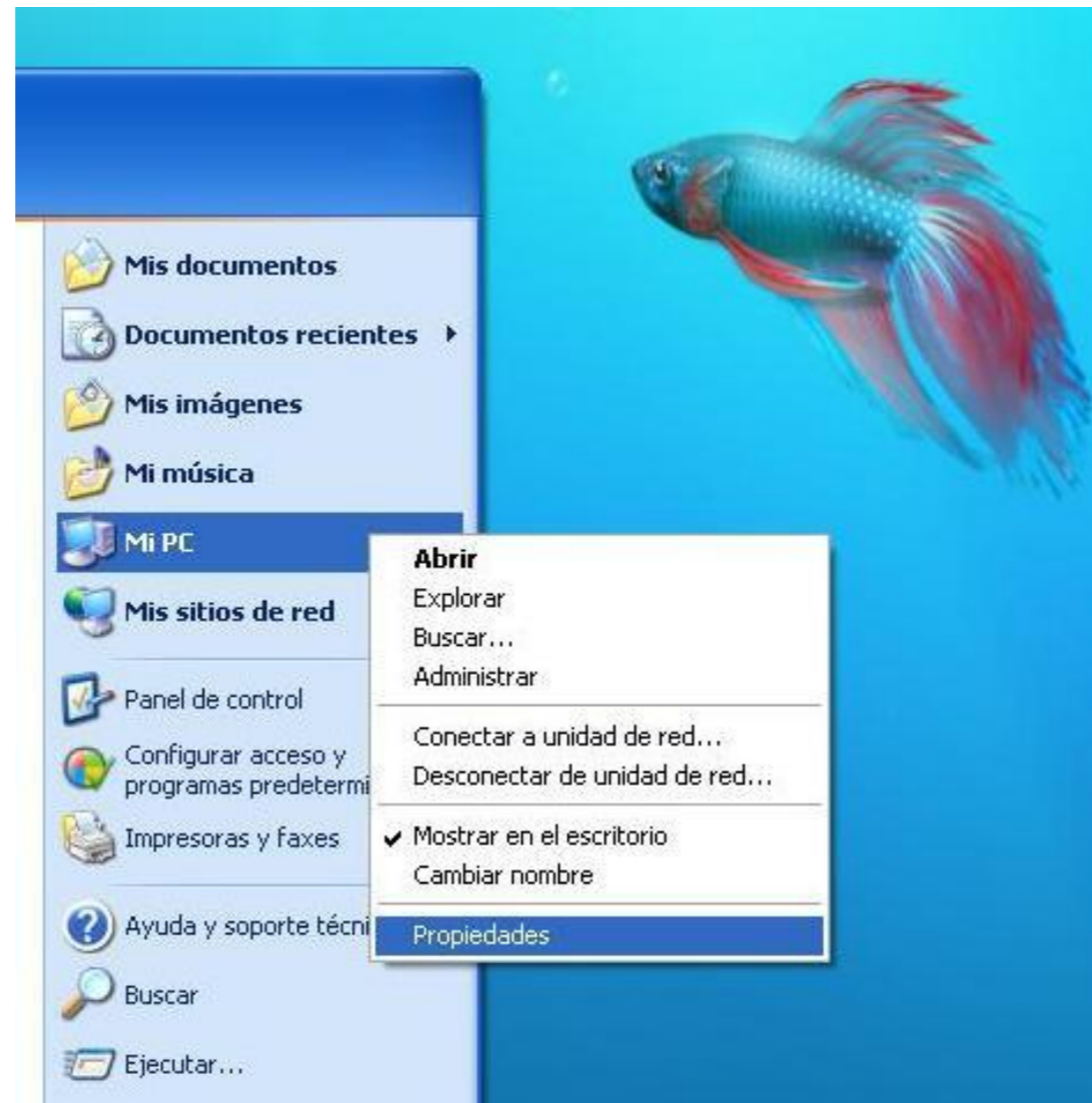
Configuración De Las Variables Path Y Classpath

7.- Para terminar con la instalación del programa hacemos clic sobre el botón Finish



Configuración De Las Variables Path Y Classpath

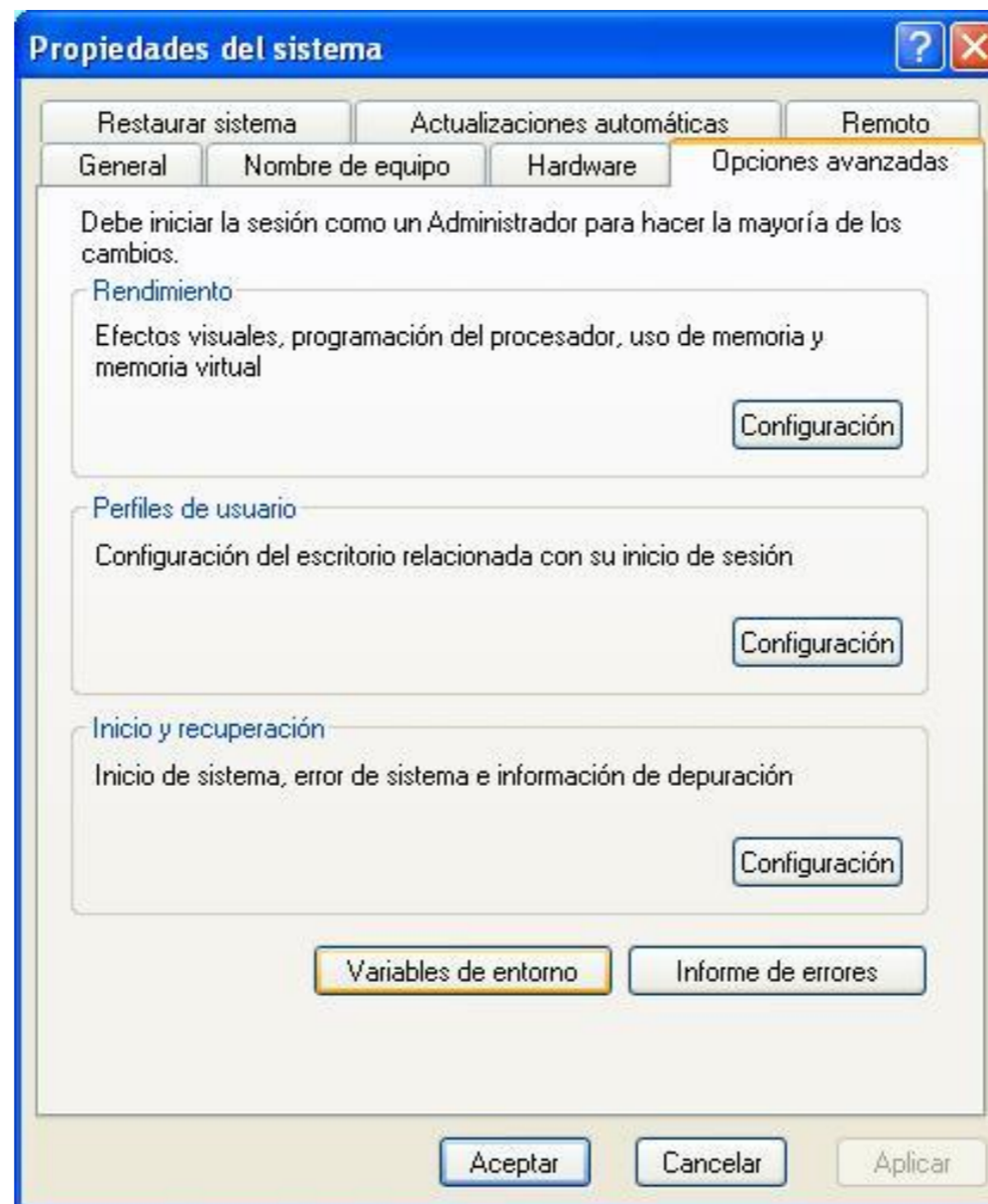
1.- Para comenzar con la configuración de las variables hacemos clic sobre Mi PC seleccionando Propiedades del menú Inicio.





Configuración De Las Variables Path Y Classpath

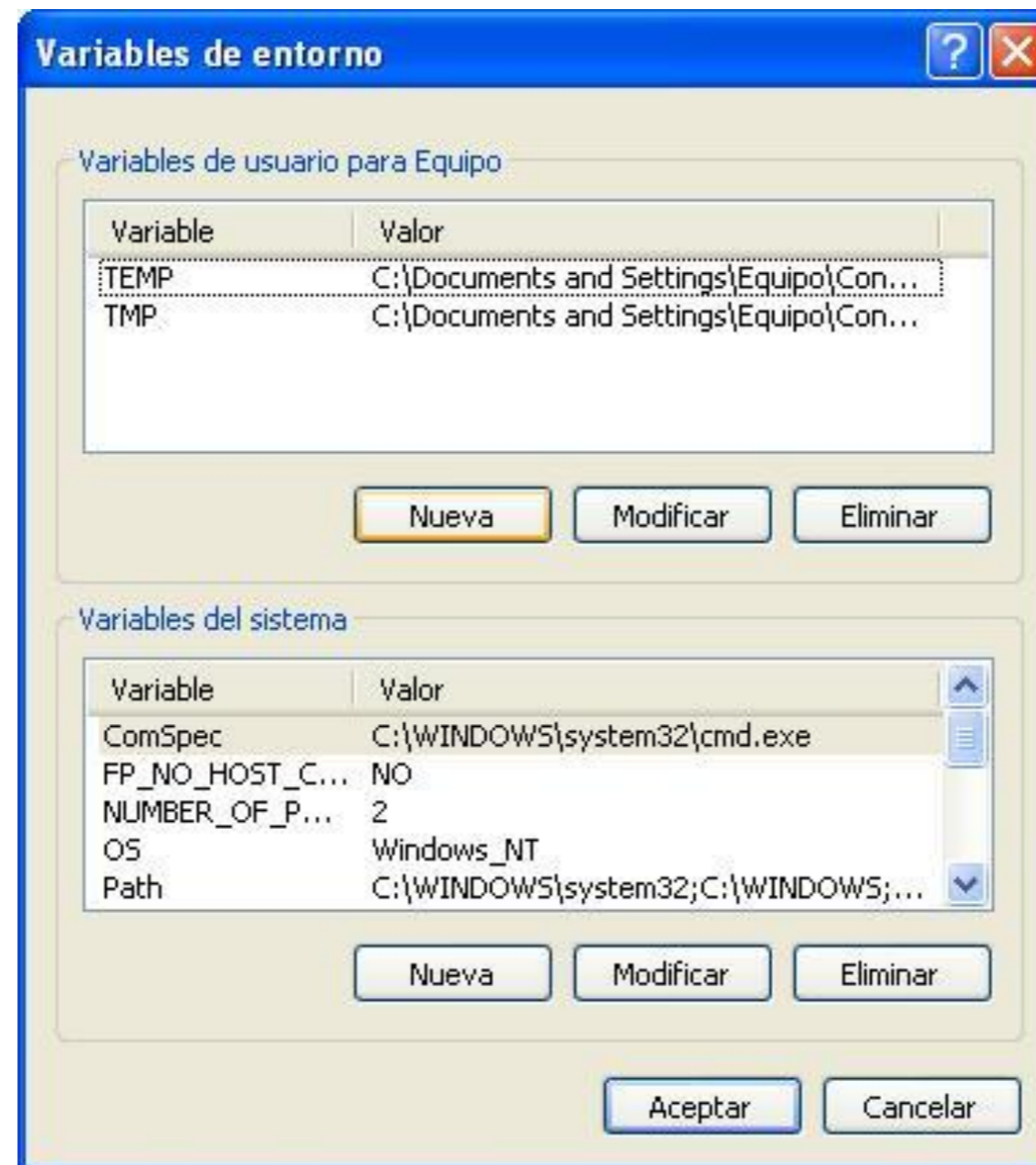
2.- Mostrará una ventana donde seleccionaremos la pestaña Opciones avanzadas y damos clic sobre el botón Variables de entorno





Configuración De Las Variables Path Y Classpath

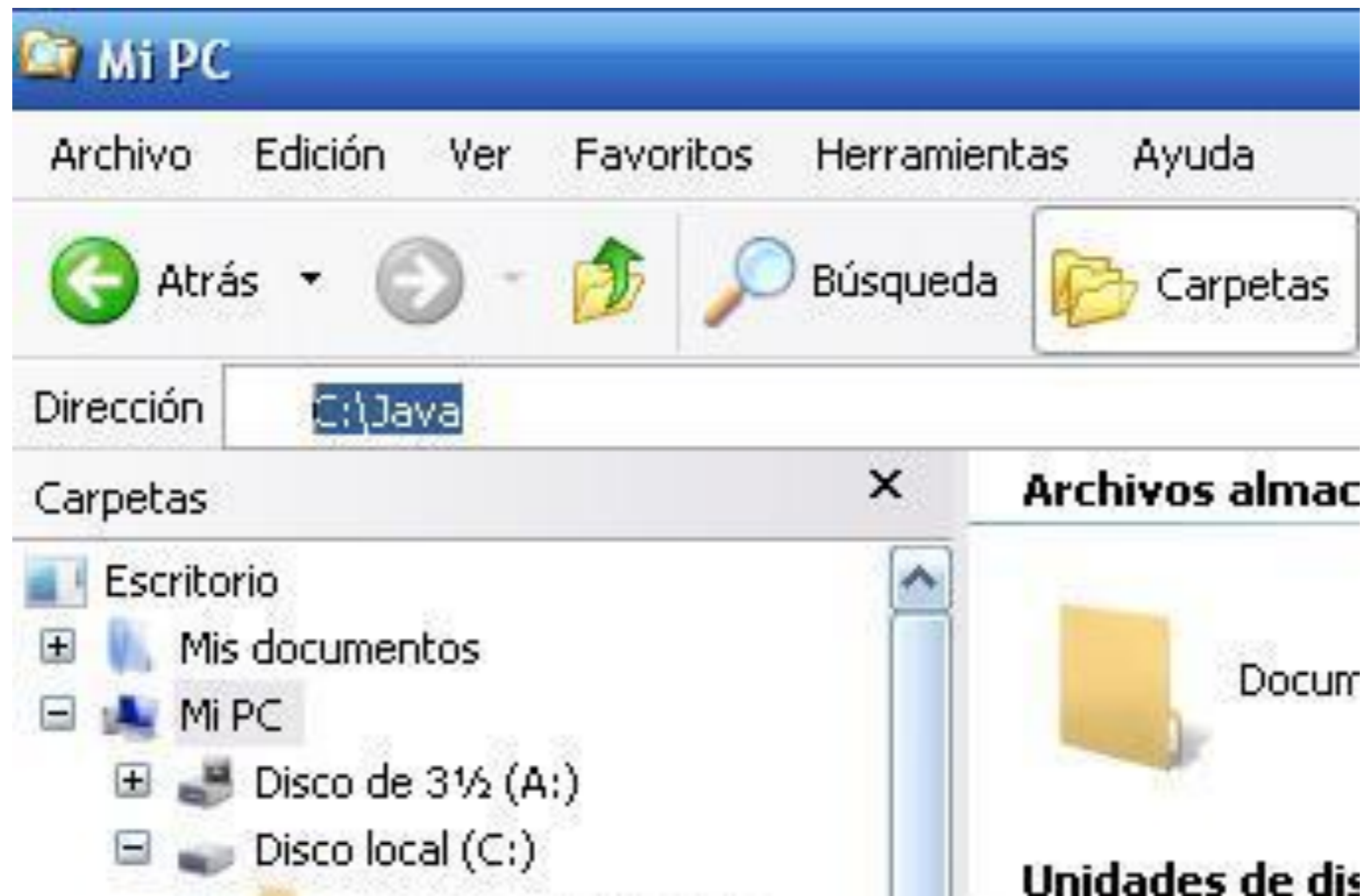
3.- A continuación creamos la primer variable CLASSPATH dando clic sobre el botón Nueva de las Variables de usuario para equipo.





Configuración De Las Variables Path Y Classpath

4.- Creamos una carpeta con el nombre de Java que será donde guardaremos el archivo de HolaMundoJava.java y copiamos la dirección de la carpeta como se muestra en la imagen.





Configuración De Las Variables Path Y Classpath

5.- En la ventana que nos muestra asignamos ponemos Nombre de variable: CLASSPATH, Valor de variable: (la dirección que copiamos anteriormente) y damos clic en Aceptar.

Modificar la variable de usuario

Nombre de variable: CLASSPATH

Valor de variable: C:\Java

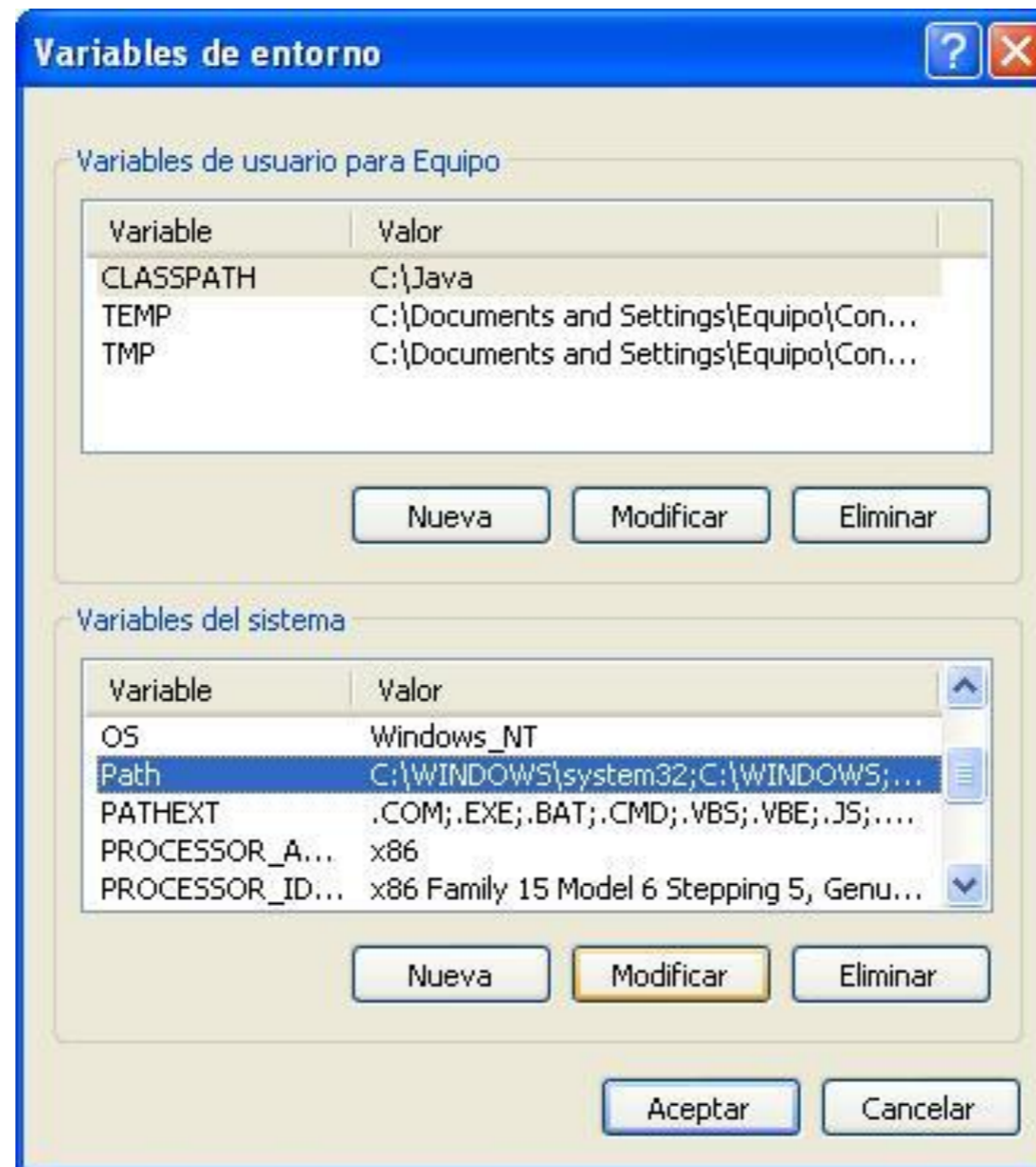
Aceptar Cancelar





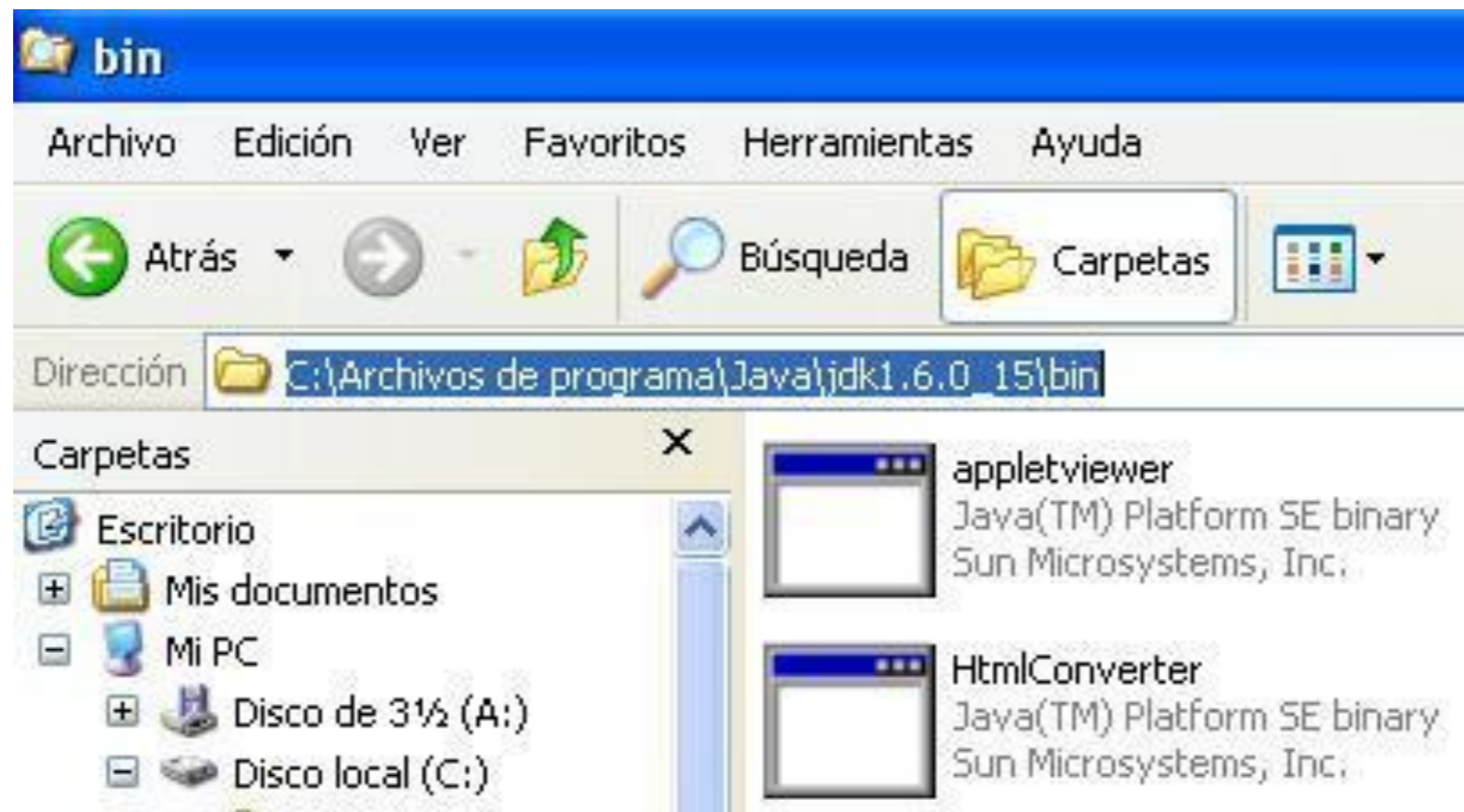
Configuración De Las Variables Path Y Classpath

6.- Después buscamos y seleccionamos la variable Path de las Variables del sistema para modificarlo dando clic en el botón Modificar.



Configuración De Las Variables Path Y Classpath

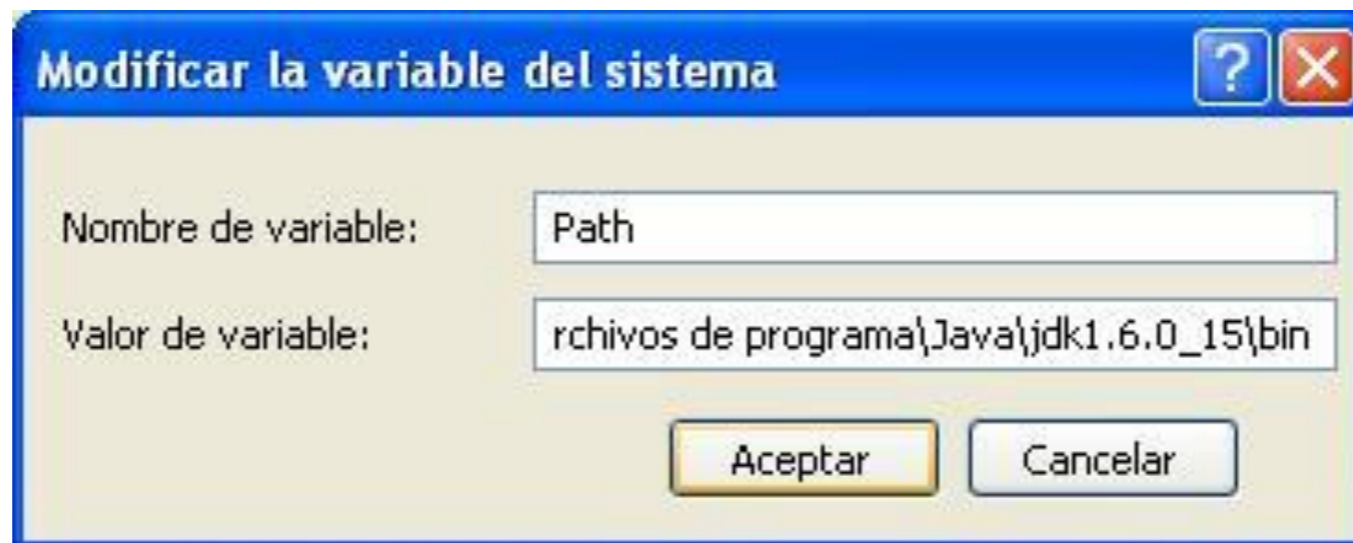
7.- Copiamos la dirección de la carpeta **bin** como se muestra en la imagen.





Configuración De Las Variables Path Y Classpath

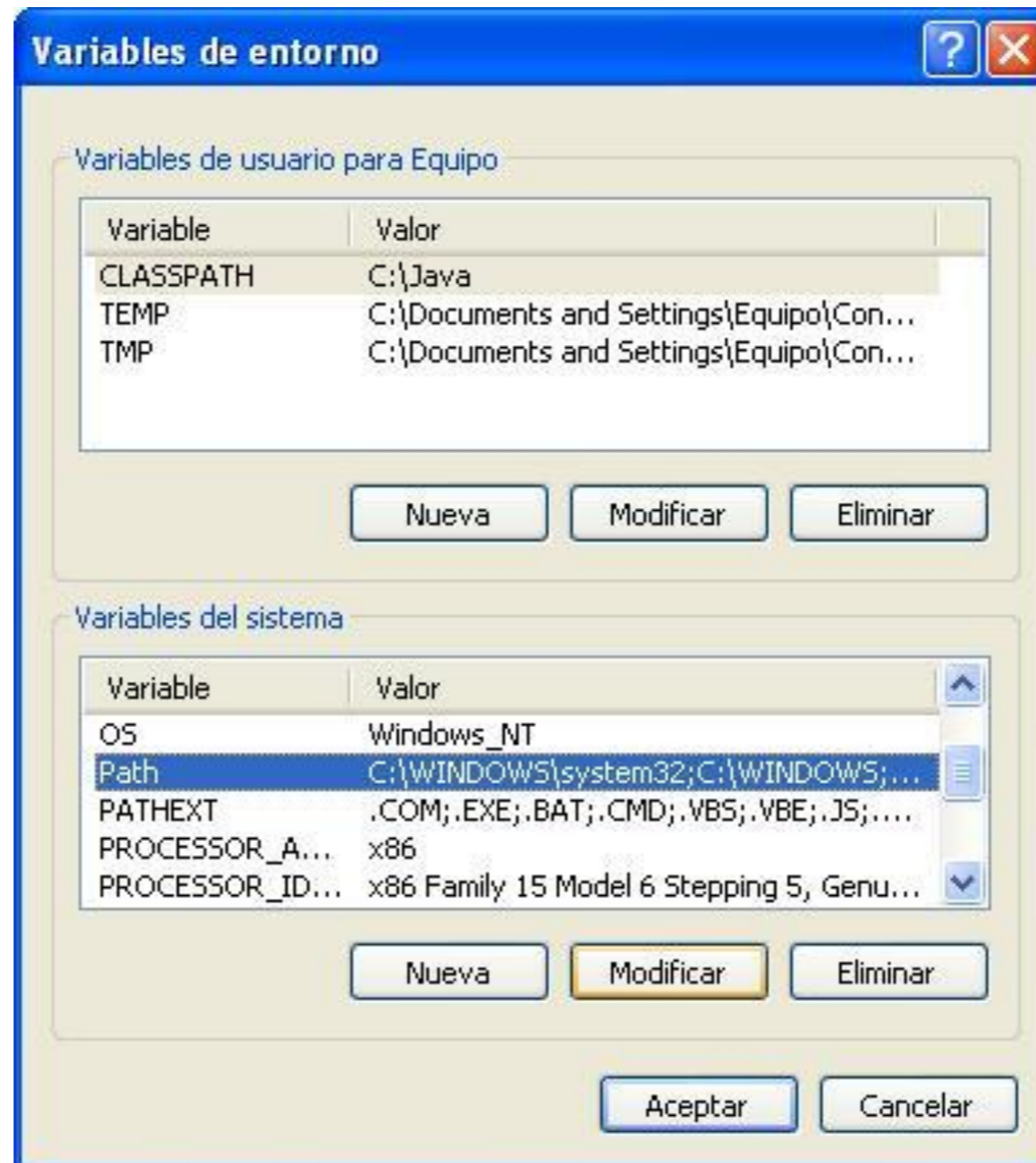
8.- Pegamos la dirección al final de la ruta que contiene el valor de variable seguido de agregar un punto y coma (;), damos clic en Aceptar.





Configuración De Las Variables Path Y Classpath

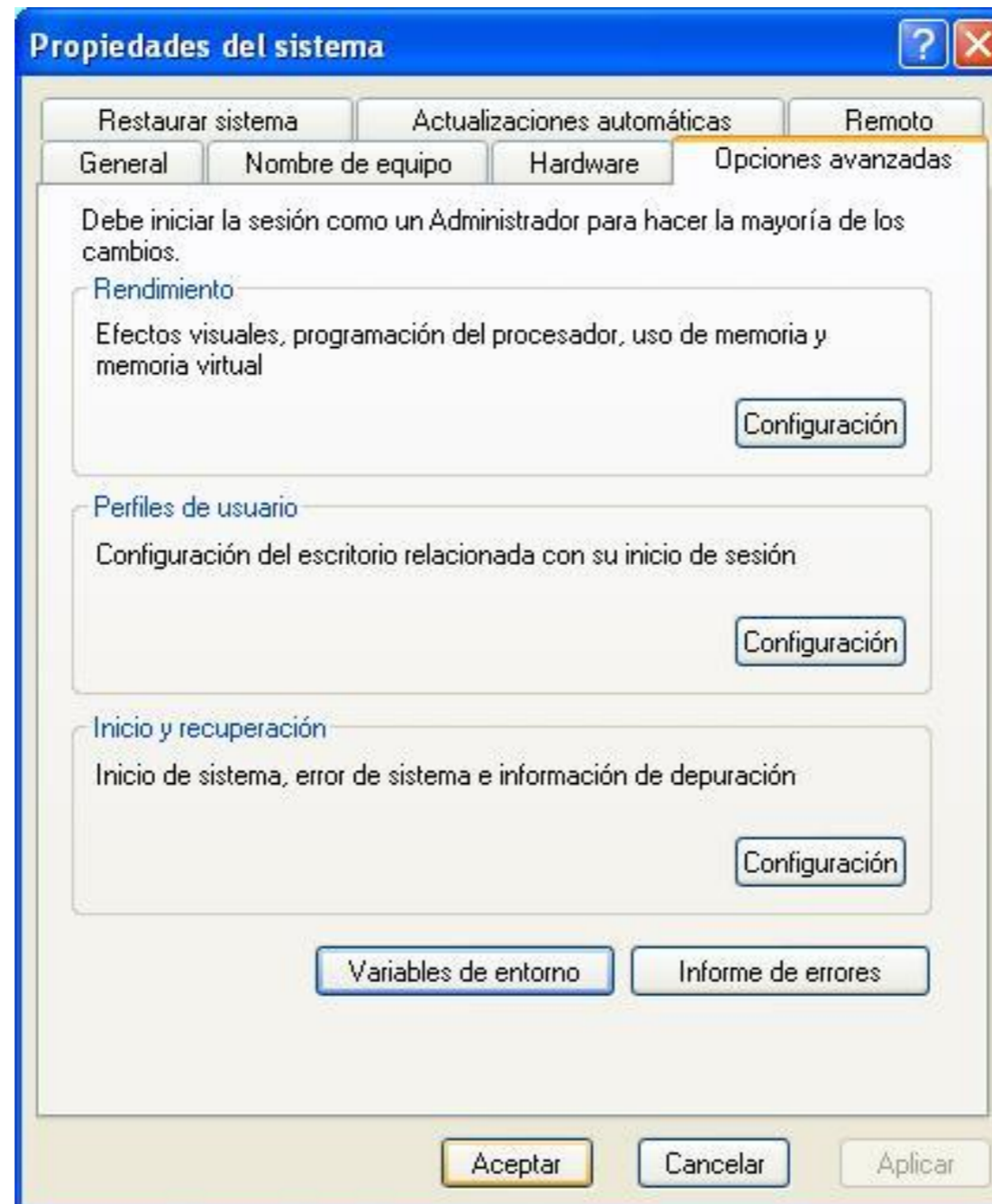
9.- Después damos clic en Aceptar.





Configuración De Las Variables Path Y Classpath

10.- Y para finalizar damos clic en Aceptar





Configuración De Las Variables Path Y Classpath

Copiamos el archivo HolaMundoJava.java en la carpeta C:\Java para hacer la prueba desde el Símbolo del sistema (MSDOS) escribiendo los siguientes comandos:

- 1.- cd.. para salir de la carpeta actual, hasta llegar a la raíz del sistema.
- 2.- cd para crear la carpeta Java (c:\>cd Java).
- 3.- Escribimos la siguiente sentencia: **javac** HolaMundoJava.java para compilar el programa.
- 4.- Escribimos la sentencia: java **HolaMundoJava** para ejecutar el programa y posteriormente nos arrojará el contenido del programa (Hola Mundo).
- 5.- Si escribimos la sentencia: **javac** nos servirá para revisar que la configuración de las variables fue hecha correctamente.





Configuración De Las Variables Path Y Classpath

```
C:\ Símbolo del sistema
Microsoft Windows XP [Versión 5.1.2600]
(C) Copyright 1985-2001 Microsoft Corp.

C:\Documents and Settings\Equipo>cd..
C:\Documents and Settings>cd..
C:\>cd Java
C:\Java>javac HolaMundoJava.java
C:\Java>java HolaMundoJava
Hola Mundo

C:\Java>javac
Usage: javac <options> <source files>
where possible options include:
  -g                Generate all debugging info
  -g:none           Generate no debugging info
  -g:<lines,vars,source> Generate only some debugging info
  -nowarn           Generate no warnings
  -verbose          Output messages about what the compiler is doing
  -deprecation      Output source locations where deprecated APIs are used
  -classpath <path> Specify where to find user class files and annotations processors
  -cp <path>        Specify where to find user class files and annotations processors
  -sourcepath <path> Specify where to find input source files
  -bootclasspath <path> Override location of bootstrap class files
  -extdirs <dirs>    Override location of installed extensions
  -endorseddirs <dirs> Override location of endorsed standards path
  -proc:<none,only> Control whether annotation processing and/or compilation is done.
  -processor <class1>[,<class2>,<class3>...] Names of the annotation processors to run; bypasses default discovery process
  -processorpath <path> Specify where to find annotation processors
  -d <directory>     Specify where to place generated class files
  -s <directory>     Specify where to place generated source files
  -implicit:<none,class> Specify whether or not to generate class files for implicitly referenced files
  -encoding <encoding> Specify character encoding used by source files
  -source <release>  Provide source compatibility with specified release

  -target <release>  Generate class files for specific VM version
  -version           Version information
  -help             Print a synopsis of standard options
  -Akey[=value]     Options to pass to annotation processors
  -X                Print a synopsis of nonstandard options
  -J<flag>          Pass <flag> directly to the runtime system

C:\Java>
```





Bibliografía

1. Como Programar en Java
 - H.M. Deitel P.J. Deitel
 - Deitel & Associates.
 - Séptima Edición
 - MEXICO, 2008

